



Plus de 100 000 emplois détruits en Ile-de-France dès le 1^{er} trimestre 2020

Toujours pénalisée par les mouvements sociaux début janvier, l'activité francilienne a surtout été marquée au 1^{er} trimestre 2020 par le début de l'épidémie de Covid-19 et par le confinement et la crise qui en ont découlé. Certaines évolutions économiques peuvent paradoxalement sembler positives mais sont liées au contexte exceptionnel : le taux de chômage francilien a diminué mais cette baisse est liée à la non-disponibilité, du fait du confinement, des personnes sans emploi ; de même, le nombre de défaillances d'entreprises s'est de nouveau réduit mais l'ampleur du repli est due aux retards dans les jugements à partir de mars. Il convient alors plutôt de retenir que, même si l'agroalimentaire et l'industrie pharmaceutique ont été moins sévèrement touchés, l'activité de tous les secteurs a subi un violent coup d'arrêt et que, dans ce contexte, plus de 100 000 emplois ont été détruits en Ile-de-France dès le 1^{er} trimestre 2020.

Les prémices de la crise sanitaire se font ressentir

Les données de défaillances d'entreprises, le taux de chômage ou la construction d'immobilier d'entreprises n'ont pas laissé transparaître un ralentissement de l'activité économique dans le Val-de-Marne dès le début 2020. Toutefois, les deux dernières semaines du 1^{er} trimestre 2020 ont permis d'entrevoir les prémices d'une récession économique au travers de l'évolution de l'emploi. Après une décennie quasi-ininterrompue de créations d'emplois dans le département, l'emploi s'y est replié de 1,6 % dès le 1^{er} trimestre ; aucun secteur n'a été épargné : - 1,1 % pour la construction, - 2,5 % pour le tertiaire marchand, etc. L'impact le plus probant a été ressenti par l'emploi intérimaire qui a subi une chute de 40,4 % en un trimestre. Les données des prochains trimestres dessineront avec de plus amples précisions les conséquences de la crise sanitaire actuelle pour l'économie val-de-marquoise.

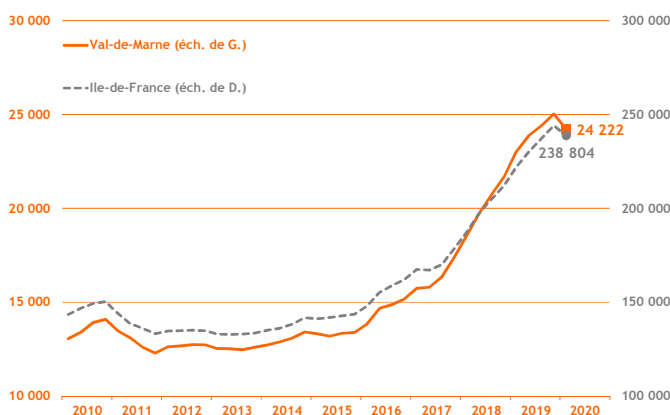
Démographie d'entreprises

■ Créations d'entreprises

(dernières données : 1^{er} trimestre 2020)

Avec 6 149 créations d'entreprises, la tendance a été défavorable dans le Val-de-Marne au 1^{er} trimestre 2020 (- 11,5 % par rapport au 1^{er} trimestre 2019 contre - 8,1 % au niveau régional).

Le ralentissement a été surtout sensible pour les nouveaux micro-entrepreneurs (- 19,1 %) tandis que les créations d'entreprises « classiques » sont restées stables (+ 0,2 % en glissement annuel).



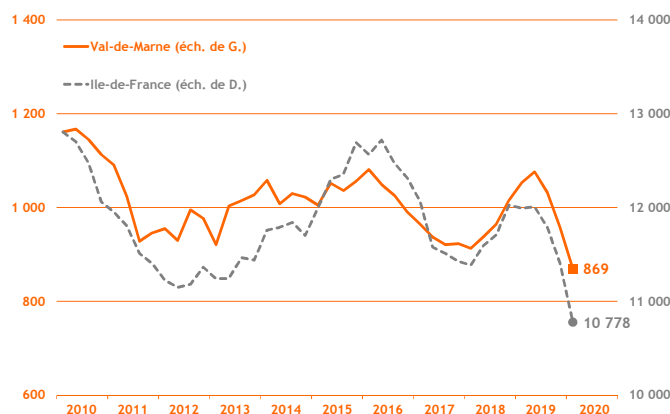
Source : Insee - Ile-de-France / cumul sur 4 trimestres glissants

■ Défaillances d'entreprises

(dernières données : 1^{er} trimestre 2020)

Au 1^{er} trimestre 2020, avec 194 défaillances d'entreprises enregistrées dans le département, la tendance a été orientée à la baisse pour le troisième trimestre consécutif : le repli a été de 31,2 % comparativement au 1^{er} trimestre 2019.

Parallèlement, l'Ile-de-France a également enregistré une diminution de ces défaillances (- 20,2 %).



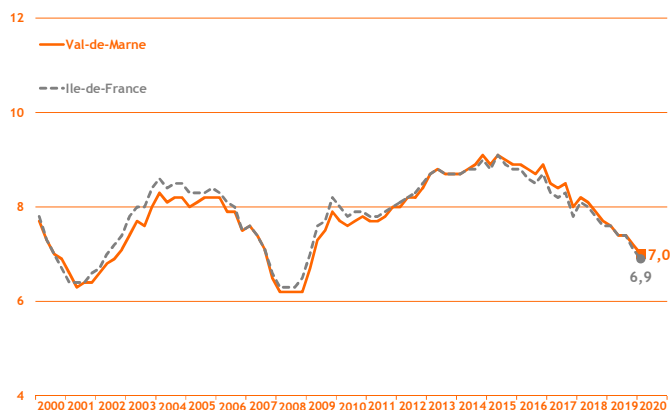
Source : Banque de France / cumul sur 4 trimestres glissants

Taux de chômage

(dernières données : 1^{er} trimestre 2020)

Au 1^{er} trimestre 2020, le taux de chômage du Val-de-Marne a poursuivi sa baisse (-0,2 point par rapport au trimestre précédent) et s'est ainsi élevé à 7,0 % ; ce repli a été comparable à celui observé en Ile-de-France (-0,2 point également, soit 6,9 % au 1^{er} trimestre 2020).

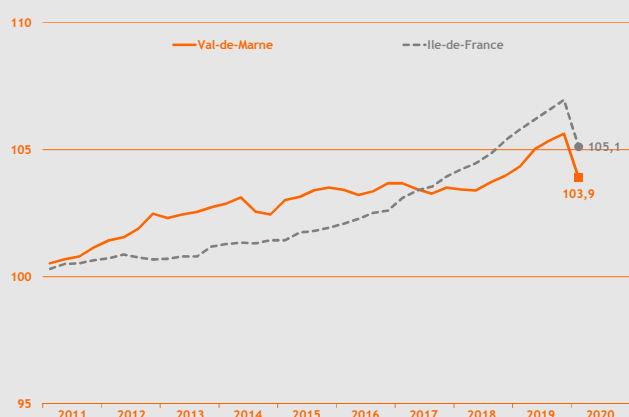
Toutefois, cette diminution est à relativiser du fait de la définition même du chômage : les personnes sans emploi doivent être disponibles immédiatement... Or, du fait du confinement, ce n'était pas le cas à la fin du 1^{er} trimestre 2020.



Source : Insee - Ile-de-France / données cvs / en %

Emploi

(dernières données : 1^{er} trimestre 2020)



Source : Insee Ile-de-France / données cvs / base 100 au 4^e trimestre 2010

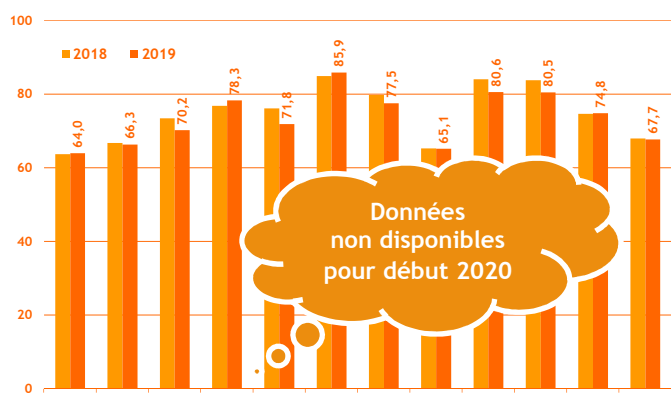
Avec 534 195 unités au 1^{er} trimestre 2020, l'évolution de l'emploi s'est inversée après sept trimestres de croissance continue dans le Val-de-Marne.

En comparaison du précédent trimestre, la baisse a été de 1,6 % (contre -1,7 % au niveau francilien). Aucun secteur n'a été épargné : -1,4 % pour l'industrie, -1,1 % pour la construction et même -2,5 % pour le tertiaire marchand. Il est à noter que l'emploi intérimaire a chuté de 40,4 %.

Activité touristique

Taux d'occupation hôtelier

(dernières données : décembre 2019)



Source : Comité Régional du Tourisme d'Ile-de-France / en %

Comme à l'échelle régionale, 2019 aura été une année morose pour l'activité hôtelière dans le Val-de-Marne : en effet, dans le département, la fréquentation a connu une évolution négative au cours de huit mois sur douze l'an dernier.

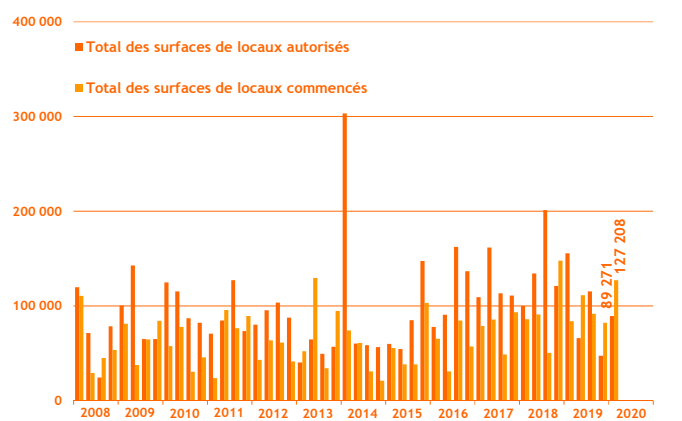
Le 4^e trimestre n'a pas fait exception puisque le mois d'octobre a subi une baisse de la fréquentation de 3,3 points par rapport à octobre 2018 tandis que l'activité de novembre et de décembre est seulement restée stable (respectivement +0,2 point et -0,2 point sur un an).

Construction

Construction d'immobilier d'entreprise

(dernières données : 1^{er} trimestre 2020)

Bien que le nombre d'autorisations pour la construction d'immobilier d'entreprise ait largement diminué dans le Val-de-Marne entre le 1^{er} trimestre 2019 et le 1^{er} trimestre 2020 (-42,6 %), le nombre de mises en chantier a été en forte augmentation (+51,6 %) ; ainsi le 1^{er} trimestre 2020 a enregistré 66 249 m² de surfaces de locaux autorisés de moins qu'au 1^{er} trimestre 2019 tandis qu'il y a eu 43 284 m² de surfaces commencées en plus. Dans le même temps, les tendances ont été différentes à l'échelle régionale : -16,7 % pour les autorisations et -45,8 % pour les mises en chantier.



Source : Sit@del2 / en m²

Publication réalisée par :

Vincent TOULLEC, CCI 94 : vtoullec@cci-paris-idf.fr
Mickaël LE PRIOL, Crocis : mlepriol@cci-paris-idf.fr

www.cci94-idf.fr
www.crocis.cci-paris-idf.fr

Les notes de conjoncture des autres départements franciliens sont téléchargeables sur le site Internet du Crocis