



L'Ile-de-France face à d'importantes destructions d'emplois

Dans la continuité de la fin du 1^{er} trimestre 2020, l'activité francilienne a de nouveau été marquée au 2^e trimestre par l'épidémie de Covid-19 et par les contraintes sanitaires qui en ont découlé. Certaines évolutions sont restées paradoxales : le taux de chômage francilien a retrouvé son niveau d'avant la récession de 2008-2009 mais sa baisse est liée à la non-disponibilité, du fait du confinement, des personnes sans emploi ; de même, le nombre de défaillances d'entreprises est au plus bas depuis le printemps 1993 mais le repli est lié à la fermeture de la plupart des tribunaux de commerce de mi-mars à mi-mai. Il convient alors de retenir plutôt que plus de 160 000 emplois ont été détruits en Ile-de-France au cours du 1^{er} semestre 2020 ou encore que le nombre de passagers à Roissy et Orly ne s'est élevé qu'à 1,0 million d'avril à juin contre 28,6 millions à la même période en 2019.

Dégradation de l'emploi dans le Val-de-Marne

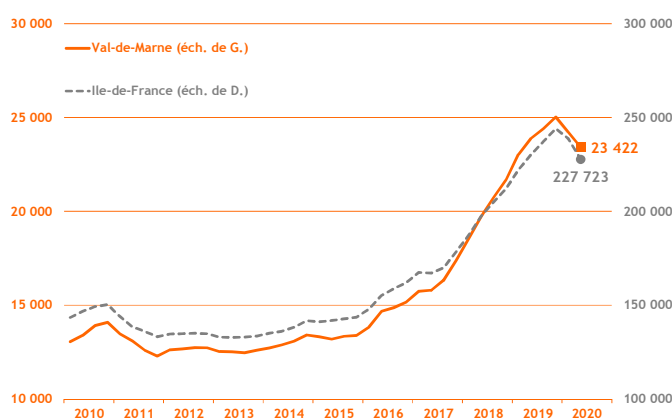
Le premier confinement sanitaire a duré jusqu'à la moitié du 2^e trimestre 2020. Par conséquent, certaines données, comme celles liées à l'activité touristique, sont non disponibles ou, comme c'est le cas pour les défaillances d'entreprises et le taux de chômage, peuvent paraître paradoxales. Pour autant, dans la continuité des résultats du 1^{er} trimestre, la situation économique a globalement continué à se détériorer dans le département. Ainsi, les créations d'entreprises ont été orientées à la baisse. Le nombre d'emplois a, quant à lui, continué à se réduire (- 1,4 %) même si les évolutions ont été hétérogènes (- 0,3 % pour la construction contre - 1,5 % pour le tertiaire) ; seul point positif, l'intérim a rebondi de 18,9 % après la chute subie au 1^{er} trimestre. La construction d'immobilier d'entreprise a aussi nettement décéléré, les surfaces autorisées et commencées s'étant respectivement repliées de 17,9 % et 51,6 % en glissement annuel.

Démographie d'entreprises

■ Créations d'entreprises

(dernières données : 2^e trimestre 2020)

5 230 créations d'entreprises ont été recensées dans le Val-de-Marne au 2^e trimestre 2020. Dans la continuité du trimestre précédent, la tendance est restée orientée à la baisse (- 13,3 % par rapport au 2^e trimestre 2019) ; les créations « classiques » (i.e. hors micro-entrepreneurs) ont notamment chuté de 18,2 %. La part du Val-de-Marne dans le volume total des créations d'entreprises de Paris - petite couronne a connu une légère hausse, passant de 14,8 % au 2^e trimestre 2019 à 16,2 % au 2^e trimestre 2020.

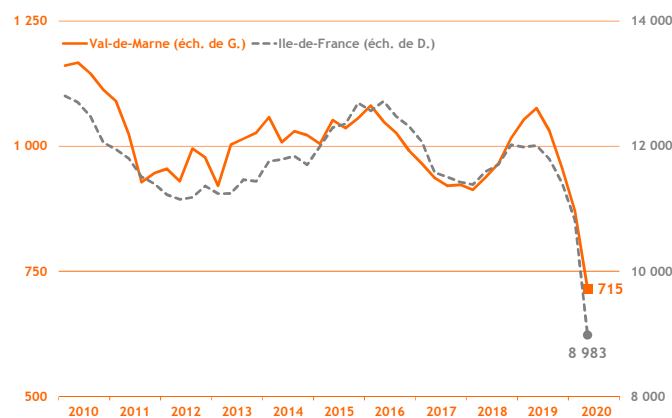


Source : Insee - Ile-de-France / cumul sur 4 trimestres glissants

■ Défaillances d'entreprises

(dernières données : 2^e trimestre 2020)

Au 2^e trimestre 2020, avec 122 défaillances d'entreprises, la tendance a été à la baisse dans le Val-de-Marne pour le troisième trimestre consécutif ; ainsi, comparativement au 2^e trimestre 2019, la baisse a été de 56,1 % à l'échelle du département (278 défaillances au 2^e trimestre 2019) et de 59,3 % au niveau régional.



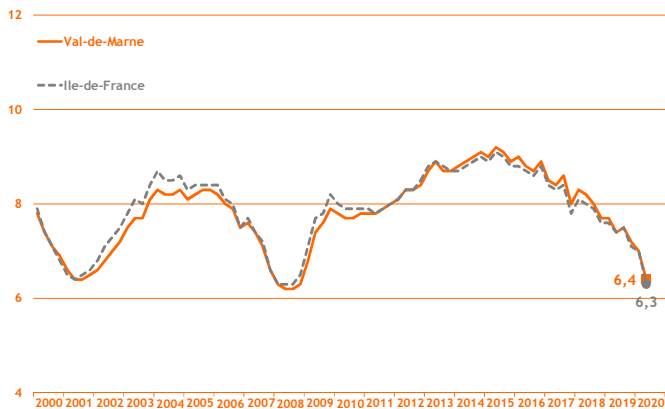
Source : Banque de France / cumul sur 4 trimestres glissants

Taux de chômage

(dernières données : 2^e trimestre 2020)

Au 2^e trimestre 2020, le taux de chômage du Val-de-Marne a poursuivi sa baisse (- 0,6 point par rapport au trimestre précédent) et s'est ainsi élevé à 6,4 %.

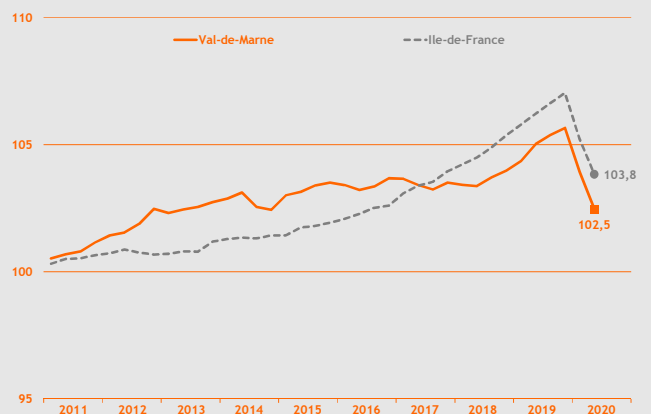
Toutefois, si le taux de chômage a continué à diminuer, la baisse est liée à la définition du chômage : les personnes sans emploi doivent être disponibles immédiatement... Or, du fait du confinement, ce n'était pas le cas jusqu'à la mi-mai. Ainsi, il convient de signaler que, dans le même temps, le nombre de demandeurs d'emploi a progressé de 15 910 unités dans le département pour atteindre 90 000.



Source : Insee - Ile-de-France / données cvs / en %

Emploi

(dernières données : 2^e trimestre 2020)



Source : Insee Ile-de-France / données cvs / base 100 au 4^e trimestre 2010

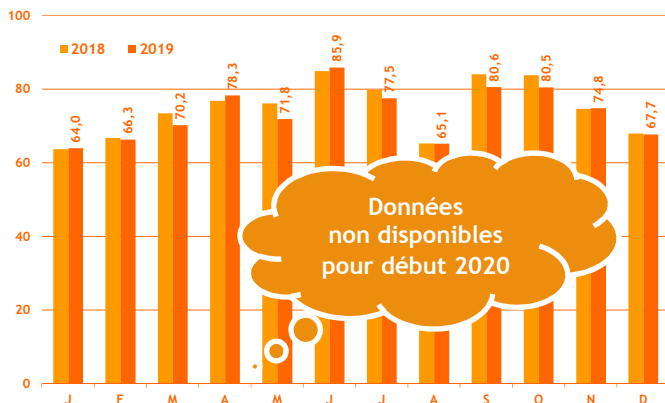
A 526 901 unités au 2^e trimestre 2020, le nombre d'emplois dans le Val-de-Marne a poursuivi la baisse engagée au trimestre précédent ; sur un trimestre, la baisse a été de 1,4 % (contre - 1,3 % au niveau francilien).

Aucun secteur n'a été épargné : - 0,3 % pour la construction, - 0,7 % pour l'industrie et - 1,5 % pour le secteur tertiaire marchand ; quant à l'intérim, le redressement observé (+ 18,9 %) n'a pas permis de compenser la chute vertigineuse de 40,6 % de début 2020.

Activité touristique

Taux d'occupation hôtelier

(dernières données : décembre 2019)



Source : Comité Régional du Tourisme d'Ile-de-France / en %

Comme à l'échelle régionale, 2019 aura été une année morose pour l'activité hôtelière dans le Val-de-Marne : en effet, dans le département, la fréquentation a connu une évolution négative au cours de huit mois sur douze l'an dernier.

Le 4^e trimestre n'a pas fait exception puisque le mois d'octobre a subi une baisse de la fréquentation de 3,3 points par rapport à octobre 2018 tandis que l'activité de novembre et de décembre est seulement restée stable (respectivement + 0,2 point et - 0,2 point sur un an).

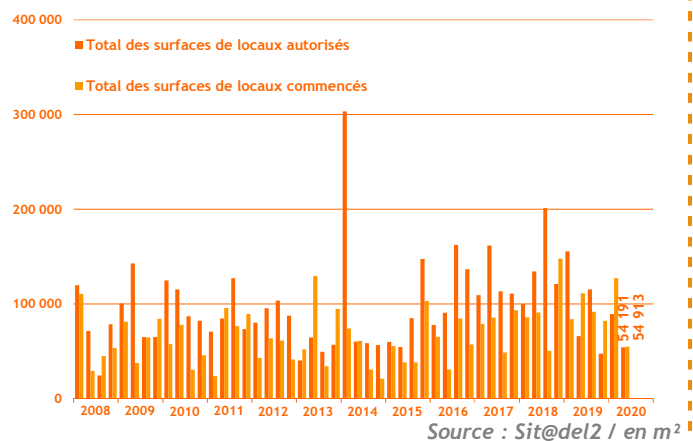
Construction

Construction d'immobilier d'entreprise

(dernières données : 2^e trimestre 2020)

Les surfaces autorisées à construire ont diminué dans le Val-de-Marne entre le 2^e trimestre 2019 et le 2^e trimestre 2020 (- 17,9 %) ; les surfaces mises en chantier ont encore plus fortement baissé (- 50,6 %) ; ainsi, le printemps 2020 a enregistré 11 797 m² de locaux autorisés en moins et 56 203 m² de locaux commencés en moins qu'à la même période de 2019.

Dans le même temps, à l'échelle régionale, les tendances ont été similaires : en glissement annuel, les autorisations ont diminué de 12,6 % et les mises en chantiers de 49,2 %.



Source : Sit@del2 / en m²