



Décélération confirmée de l'économie francilienne

Après avoir déjà débuté l'année 2018 sur un rythme moins soutenu que celui observé en 2017, l'économie francilienne a confirmé sa décélération au 2^e trimestre 2018. Au printemps dernier, le principal point noir dans la région est venu de la remontée du nombre de défaillances d'entreprises. Par ailleurs, le niveau de l'emploi salarié privé n'a augmenté que de 11 600 unités alors que 27 000 créations nettes avaient été enregistrées au 4^e trimestre 2017 ; parallèlement, même si le taux de chômage francilien (7,9 %) a diminué de 0,1 point au cours du trimestre, son mouvement de baisse est désormais peu soutenu. Ce ralentissement n'a toutefois pas eu de répercussions majeures au plan sectoriel ; ainsi, les commercialisations de bureaux dans la région sont désormais quasiment équivalentes aux sommets atteints en 2006 et 2007 ; par ailleurs, le nombre cumulé de nuitées hôtelières sur les douze derniers mois a franchi pour la première fois le cap des 70,0 millions.

Des signes de ralentissement pour le Val-de-Marne

Dans la lignée de la conjoncture économique francilienne, le Val-de-Marne confirme la décélération commencée début 2018. Ainsi, au 2^e trimestre 2018, on note deux principaux signaux défavorables : la hausse du nombre de défaillances d'entreprises et la baisse du nombre d'emplois salariés, notamment dans l'industrie et dans l'intérim.

En contrepartie, le nombre de créations d'entreprises a continué à augmenter, notamment grâce aux micro-entrepreneurs et le taux de chômage s'est réduit et s'est rapproché du taux francilien ; par ailleurs, les taux d'occupation hôteliers ont de nouveau augmenté, dépassant assez nettement ceux des mois d'avril à juin 2017.

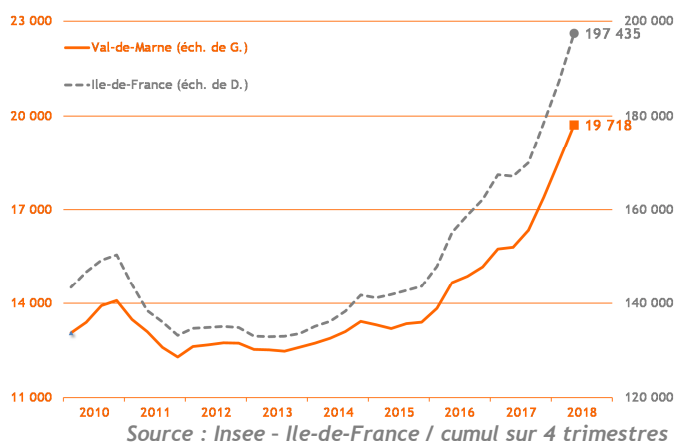
Le 3^e trimestre 2018 confirmera-t-il cette décélération ou annoncera-t-il, au contraire, une reprise économique ?

Démographie d'entreprises

■ Créations d'entreprises

(dernières données : 2^e trimestre 2018)

Avec une augmentation du nombre de créations d'entreprises de 29,4 % en glissement annuel au 2^e trimestre 2018, la dynamique entrepreneuriale se poursuit dans le Val-de-Marne ; elle est légèrement moins soutenue pour Paris - Petite Couronne (+ 23,4 %) et pour l'Ile-de-France (+ 25,0 %). Avec un total de 5 174 créations au 2^e trimestre 2018, le Val-de-Marne a été porté par les créations de micro-entreprises (+ 39,5 %).



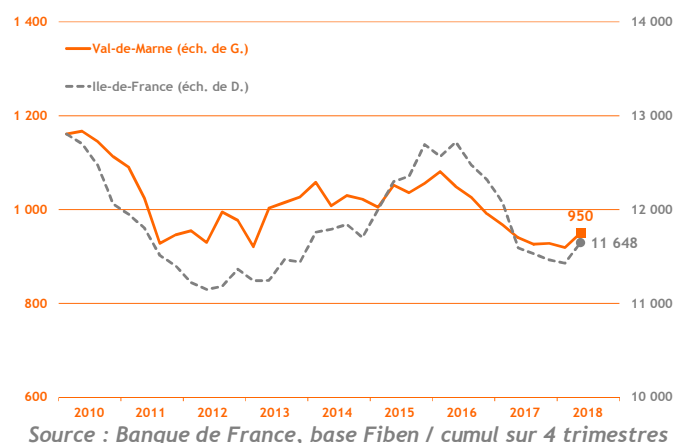
Source : Insee - Ile-de-France / cumul sur 4 trimestres

■ Défaillances d'entreprises

(dernières données : 2^e trimestre 2018)

Avec 262 défaillances d'entreprises au 2^e trimestre 2018, le Val-de-Marne a subi une hausse de 13,4 % par rapport au même trimestre de 2017 alors que l'Ile-de-France a enregistré une hausse moins conséquente (+ 7,6 %).

Conséquence de cette augmentation au printemps dernier, le cumul du nombre de défaillances sur les douze derniers mois (950) s'est rapproché du cap des 1 000.

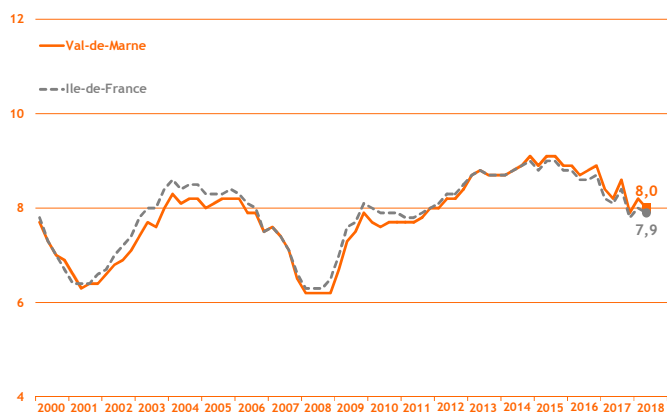


Source : Banque de France, base Fiben / cumul sur 4 trimestres

Taux de chômage

(dernières données : 2^e trimestre 2018)

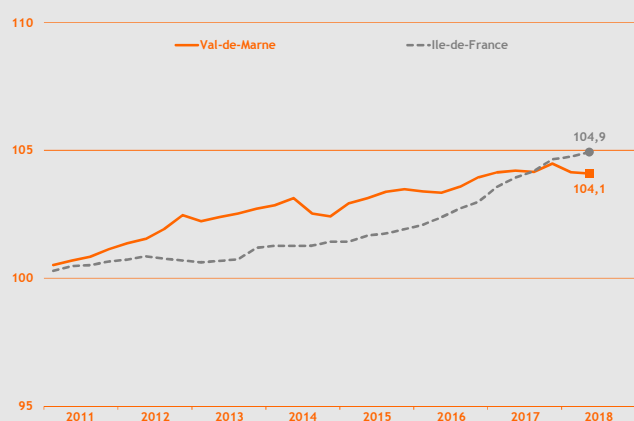
Après avoir rebondi à 8,2 % au 1^{er} trimestre 2018, le taux de chômage du Val-de-Marne s'est réduit au 2^e trimestre 2018 et s'est fixé à 8,0 %. Cette baisse s'est inscrite dans la tendance francilienne, le taux de chômage régional s'étant réduit de 0,1 point au 2^e trimestre 2018. Le taux de chômage val-de-marnais est resté l'un des plus élevés d'Ile-de-France, derrière le Val d'Oise (9,2 %) et la Seine-Saint-Denis (11,6 %). Parallèlement, le nombre de demandeurs d'emploi de catégorie A s'est réduit de 50 unités dans le département entre le 1^{er} et le 2^e trimestre 2018.



Source : Insee - Ile-de-France / données cvs / en %

Emploi

(dernières données : 2^e trimestre 2018)



Source : Insee Ile-de-France / données cvs / base 100 au 4^e trimestre 2007

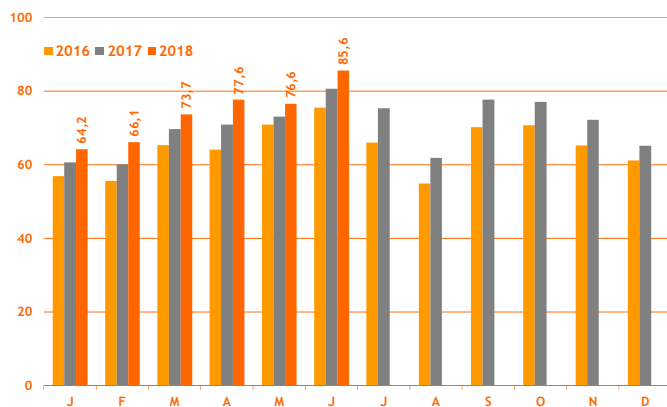
Le Val-de-Marne subit une baisse d'emplois depuis le début d'année 2018 : ainsi, le volume d'emplois s'est élevé à 534 659 au 2^e trimestre 2018, soit 240 de moins qu'au 1^{er} trimestre 2018 et surtout 1 972 de moins que fin 2017.

Le secteur de l'industrie a été le plus affecté par la baisse (- 0,3 % entre le 1^{er} et le 2^e trimestre 2018). Ce repli a toutefois été en partie contrebalancé par l'emploi dans la construction qui a augmenté de 0,7 % sur un trimestre tandis que celui du tertiaire restait stable.

Activité touristique

Taux d'occupation hôtelier

(dernières données : juin 2018)



Source : Comité Régional du Tourisme d'Ile-de-France / en %

Les taux d'occupation hôtelier val-de-marnais restent sur une évolution favorable depuis plusieurs trimestres. Ainsi, les taux d'occupation des mois d'avril à juin derniers ont été supérieurs d'au moins 3,5 points à ceux des mêmes mois en 2017, avec notamment + 6,8 points sur un an en avril.

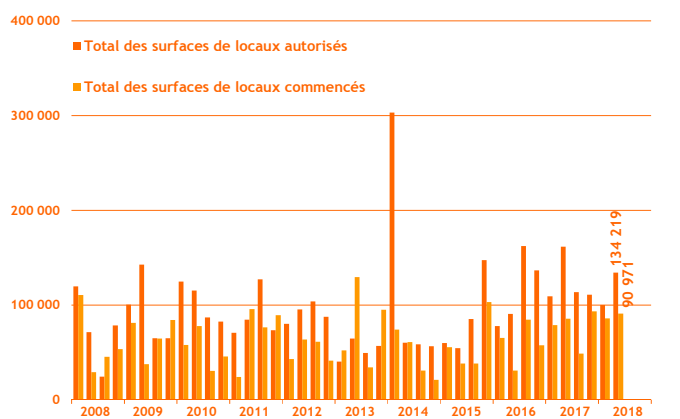
Par ailleurs, cette remontée de la fréquentation hôtelière dans le Val-de-Marne est plus soutenue qu'à l'échelle de l'Ile-de-France (+ 4,2 points en avril par exemple).

Construction

Construction d'immobilier d'entreprise

(dernières données : 2^e trimestre 2018)

Avec plus de 134 000 m² autorisés au 2^e trimestre 2018, la reprise de la construction d'immobilier d'entreprise se confirme dans le département. Ce volume est toutefois en baisse de 17,0 % par rapport au 2^e trimestre 2017 ; en contrepartie, ce repli est moins conséquent qu'à l'échelle francilienne (- 34,1 % en glissement annuel). Concernant les locaux commencés (90 971 m² au printemps dernier), le Val-de-Marne a enregistré une hausse de 6,3 % entre le 2^e trimestre 2017 et le 2^e trimestre 2018 alors que l'Ile-de-France a subi une baisse de 8,7 % sur la même période.



Source : Sit@del2 / en m²