

### L'économie francilienne tarde à redémarrer

Alors que la croissance française a retrouvé du tonus début 2015, l'économie francilienne n'a pas montré de signes d'amélioration significative au 1<sup>er</sup> trimestre 2015. Au contraire, le nombre de défaillances d'entreprises dans la région est reparti en légère hausse après la pause observée fin 2014. De même, la baisse des prix de l'immobilier a continué et son ampleur a atteint 5,2 % depuis le dernier point haut de fin 2011. Parallèlement, même si elle s'est légèrement redressée début 2015, l'activité hôtelière a continué à être à la peine.

Dans ce contexte toujours aussi peu porteur, l'emploi salarié a certes poursuivi son lent redressement (il reste toujours inférieur de 0,6 % à son point haut de 2007-2008) mais le nombre de demandeurs d'emploi franciliens (catégorie A) a continué à augmenter et a dépassé les 664 000 en mars, soit 71,6 % de plus qu'avant-crise.

### Une conjoncture en demi-teinte dans le Val-de-Marne

Certains indicateurs dans le Val-de-Marne peuvent être perçus positivement : le taux de chômage est retombé au niveau francilien après l'avoir égalé ou dépassé pendant un an, l'emploi salarié a légèrement crû et les défaillances d'entreprises ont diminué. Sur certains champs, la dynamique val-de-marnaise paraît ainsi plus positive que la dynamique francilienne.

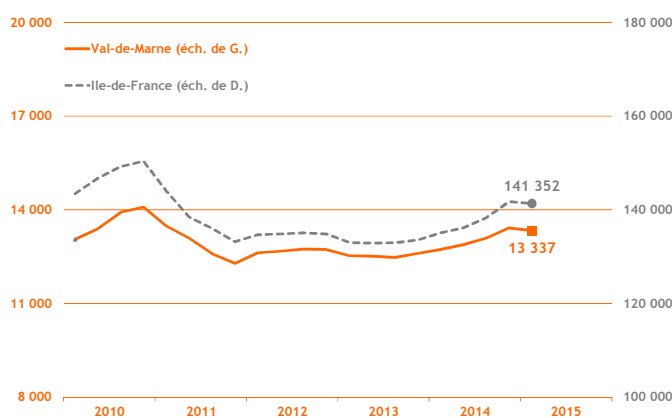
Cependant, malgré un PIB français en croissance de 0,7 % au 1<sup>er</sup> trimestre 2015, un niveau de croissance inédit depuis le printemps 2013, la reprise a encore des effets limités. Si le chômage baisse, le taux affiche encore un niveau que le département n'avait pas rencontré avant 2014. L'emploi salarié croît mais le détail par secteur d'activités révèle certaines faiblesses, notamment pour l'industrie. Enfin, les créations d'entreprises sont moins dynamiques qu'en 2014.

### Démographie d'entreprises

#### ■ Créations d'entreprises

(dernières données : 1<sup>er</sup> trimestre 2015)

Après une année 2014 affichant un volume plus important qu'en 2013 (+ 6,5 %), le nombre de créations a marqué le pas au 1<sup>er</sup> trimestre 2015 (3 439, soit - 2,4 % par rapport au 1<sup>er</sup> trimestre 2014). Ce mouvement s'explique par la période d'adaptation à la mise en place du statut de micro-entreprise au 1<sup>er</sup> janvier dernier. La région a également subi une baisse de ses créations, moins marquée toutefois (- 1,0 %).



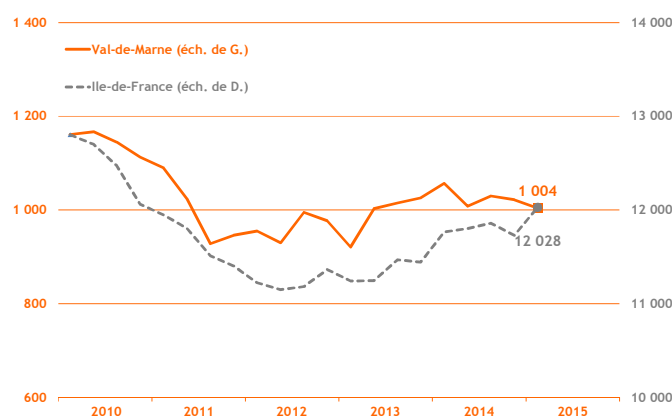
Source : Insee - Ile-de-France / cumul sur 4 trimestres

#### ■ Défaillances d'entreprises

(dernières données : 1<sup>er</sup> trimestre 2015)

Après un pic au 1<sup>er</sup> trimestre 2014 (à 273), les défaillances se sont réduites au 1<sup>er</sup> trimestre 2015 (- 6,6 % par rapport au 1<sup>er</sup> trimestre 2014) alors que la grève des tribunaux de commerce au dernier trimestre 2014 pouvait laisser craindre un report des déclarations de défaillances début 2015.

Sur la même période, l'Ile-de-France a subi une hausse des défaillances de 9,2 %.

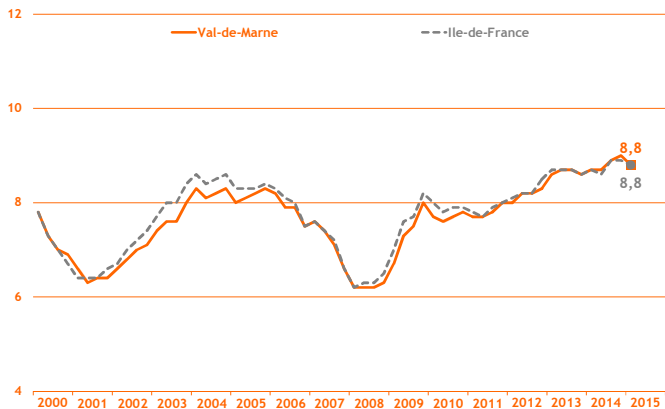


Source : Banque de France, base Fiben / cumul sur 4 trimestres

## Taux de chômage

(dernières données : 1<sup>er</sup> trimestre 2015)

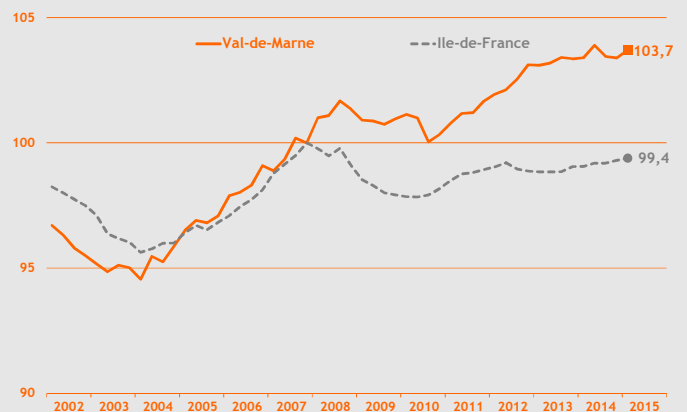
Après une année de hausse continue, avec une pointe à 9,0 % au 4<sup>e</sup> trimestre 2014, le taux de chômage a enfin baissé pour retrouver le niveau régional à 8,8 %. Pour mémoire, le département avait commencé à afficher un taux de chômage supérieur au taux francilien au 2<sup>e</sup> trimestre 2014. Tous les départements franciliens ont enregistré une baisse début 2015 (entre -0,1 et -0,2 point). Seuls deux départements franciliens ont continué à afficher des taux de chômage supérieurs au seuil des 10,0 % de la France métropolitaine : la Seine-Saint-Denis avec 13,1 % et le Val d'Oise avec 10,1 %.



Source : Insee - Ile-de-France / données cvs / en %

## Emploi salarié

(dernières données : 1<sup>er</sup> trimestre 2015)



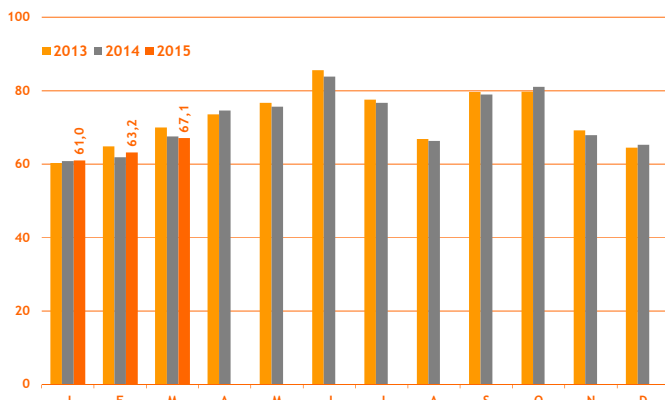
Source : Insee Ile-de-France / données cvs / base 100 au 4<sup>e</sup> trimestre 2007

L'emploi salarié, après avoir subi une baisse continue depuis le 2<sup>e</sup> trimestre 2014, a renoué avec la stabilité au 1<sup>er</sup> trimestre 2015 (+0,3 % par rapport au trimestre précédent) et a atteint 358 010 postes. L'industrie a de nouveau subi une baisse de ses effectifs (-0,1 %) tandis que la construction a crû de 0,1 %. Dans le même temps, au sein du tertiaire marchand, l'intérim, variable d'ajustement entre l'offre et la demande d'emploi, s'est replié de 12,4 % et s'est approché de son plancher de 2009 reflétant une activité économique qui peine à redécoller.

## Activité touristique

### Taux d'occupation hôtelier

(dernières données : mars 2015)



Source : Comité Régional du Tourisme d'Ile-de-France / en %

Au 1<sup>er</sup> trimestre 2015, le taux d'occupation hôtelier moyen est proche de celui de 2014.

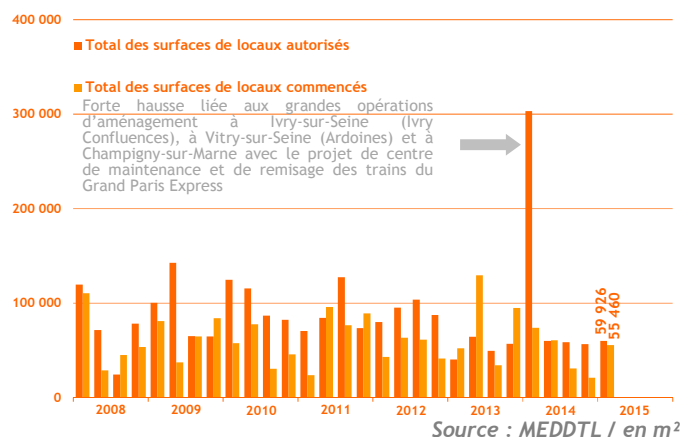
Plus précisément, depuis 2 ans le mois de janvier, à la fréquentation traditionnellement assez faible, affiche une croissance lente mais continue avec un taux de 61,0 % en 2015. La fréquentation de février a également crû, n'affichant plus que 1,2 point de différence par rapport au taux francilien. Seul le mois de mars affiche une baisse de l'occupation de 0,4 point par rapport à 2014.

## Immobilier

### Construction de locaux d'activité

(dernières données : 1<sup>er</sup> trimestre 2015)

Après une année 2014 historiquement basse en ce qui concerne le lancement opérationnel de programmes immobiliers, ces derniers ont retrouvé de la vigueur au 1<sup>er</sup> trimestre 2015 avec 55 460 m<sup>2</sup> mis en chantier, soit plus que la moyenne trimestrielle 2014 qui s'élevait à moins de 47 000 m<sup>2</sup>. Pour mémoire, le département se caractérise par une offre immobilière traditionnellement plus positionnée sur du seconde-main, tant en bureaux qu'en locaux d'activité, et affiche des taux de vacance plus bas que les niveaux franciliens : 5,9 % en 2014, contre 7,6 % à l'échelle régionale, signe d'attractivité.



Source : MEDDTL / en m<sup>2</sup>

Publication réalisée par :

Corinne FLAMENT, CCI 94 : cflament@cci-paris-idf.fr  
Mickaël LE PRIOL, Crocis : mlepriol@cci-paris-idf.fr

Les notes de conjoncture des autres départements franciliens sont téléchargeables sur le site Internet du Crocis

[www.cci94-idf.fr](http://www.cci94-idf.fr)

[www.crocis.cci-paris-idf.fr](http://www.crocis.cci-paris-idf.fr)

Un numéro pour toutes vos questions :

**0820 012 112**

Du lundi au vendredi, de 9h30 à 18h30