



Une année 2015 en deçà des espérances pour l'économie francilienne

Le 4^e trimestre 2015 n'a toujours pas permis à l'économie francilienne de se relancer de manière soutenue. Certes, les tragiques événements du 13 novembre dernier ont affecté l'activité de certains secteurs, notamment l'hôtellerie, la restauration et le commerce ; néanmoins, plus globalement, c'est le bilan de l'ensemble de l'année 2015 qui s'avère décevant dans un contexte pourtant favorable (faiblesse de l'euro, du prix du pétrole et des taux d'intérêt). Le nombre de défaillances d'entreprises dans la région a notamment été particulièrement élevé en 2015 : il a quasiment été équivalent à celui de 2009. De même, si l'économie francilienne continue à créer des emplois, cela n'est pas suffisant pour réduire le chômage. En effet, le nombre de demandeurs d'emploi s'est élevé à quelque 680 000 en catégorie A en décembre.

Une fin d'année poussive aux signaux contradictoires dans le Val-de-Marne

Malgré un contexte économique international plus favorable, l'année 2015 s'est close par un 4^e trimestre insuffisant pour redresser une situation toujours délicate. En effet, si la création d'entreprise a légèrement crû au dernier trimestre, les défaillances ont aussi augmenté. L'impulsion espérée sur l'emploi salarié tarde à venir et son volume est resté stable tandis que le taux de chômage est à 9,0%. L'emploi intérimaire est resté bien orienté, témoignant d'un manque de confiance persistant pour embaucher durablement.

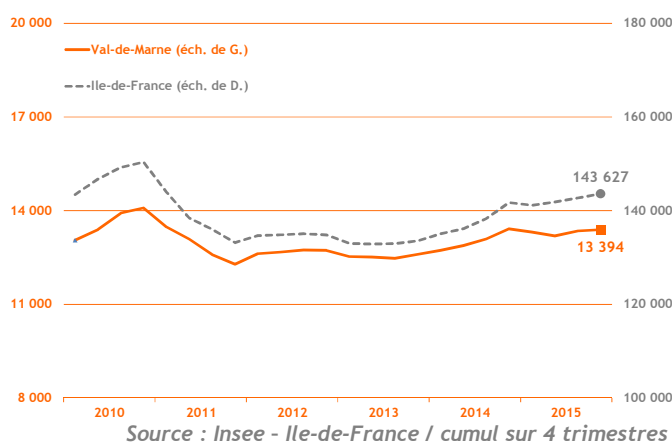
A contrario, la confiance semble revenir pour les investisseurs en immobilier d'entreprise : après une longue période d'attente qui a été nécessaire pour écouler un marché tertiaire saturé, les chantiers ont repris, y compris sur des opérations en blanc.

Démographie d'entreprises

■ Créations d'entreprises

(dernières données : 4^e trimestre 2015)

Avec 3 697 créations d'entreprises au 4^e trimestre 2015, le département a enregistré une hausse de 1,2 % par rapport au 4^e trimestre 2014. Cette croissance est portée par les entreprises « classiques ». En effet, la dynamique de la micro-entreprise ralentit : elle n'a représenté que 49,9 % des créations fin 2015 contre 54,7 % au 4^e trimestre 2014. Par ailleurs, l'orientation favorable du 4^e trimestre n'a pas compensé le décevant début d'année : 13 394 entreprises ont été créées en 2015, soit - 0,2 % par rapport à 2014.

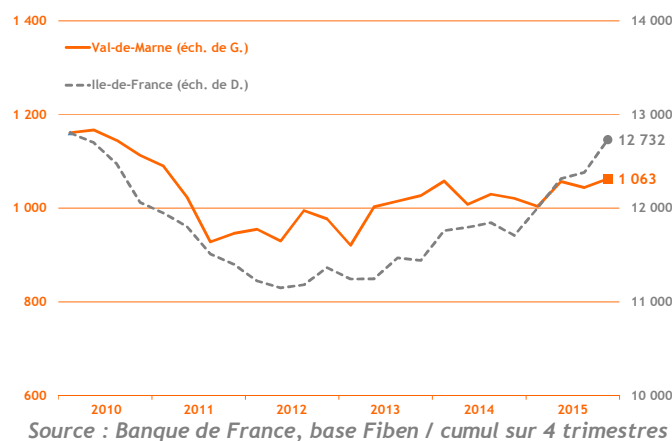


■ Défaillances d'entreprises

(dernières données : 4^e trimestre 2015)

Au 4^e trimestre 2015, les défaillances d'entreprises ont crû de 7,3 % par rapport au même trimestre de 2014. Toutefois, les entreprises val-de-marnaises ont mieux résisté que les entreprises franciliennes (+ 11,5 % de défaillances sur la même période).

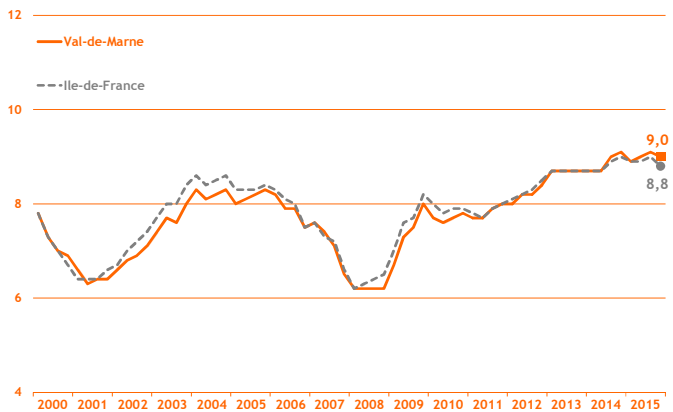
Sur l'ensemble de l'année 2015, 1 063 entreprises ont disparu (+ 4,1 % par rapport à 2014) ; en Ile-de-France et à Paris Petite Couronne, les hausses ont été de 8,7 % et 8,6 %.



Taux de chômage

(dernières données : 4^e trimestre 2015)

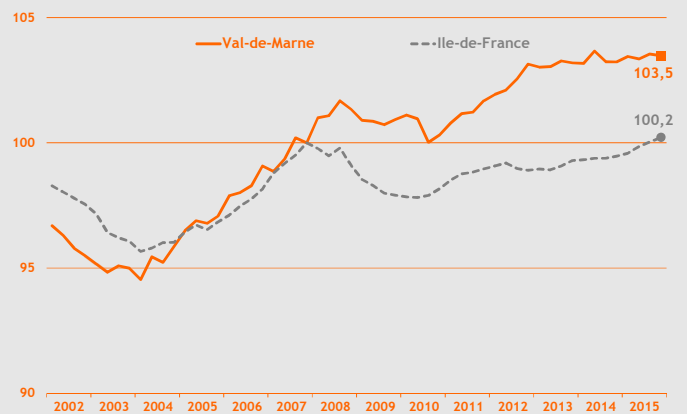
A 9,0 % au 4^e trimestre 2015, le taux de chômage s'est réduit de 0,1 point mais est demeuré à un niveau extrêmement élevé. Le Val-de-Marne a ainsi un taux de chômage supérieur au taux francilien (8,8 % fin 2015) et figure en queue de peloton des départements (10,1% dans le Val-d'Oise et 13,1 % en Seine-Saint-Denis). Parallèlement, après une baisse du nombre de demandeurs d'emploi en octobre et novembre, le département en enregistre en décembre son deuxième plus mauvais chiffre de l'année (76 790 chômeurs de catégorie A).



Source : Insee - Ile-de-France / données cvs / en %

Emploi salarié

(dernières données : 4^e trimestre 2015)



Source : Insee Ile-de-France / données cvs / base 100 au 4^e trimestre 2007

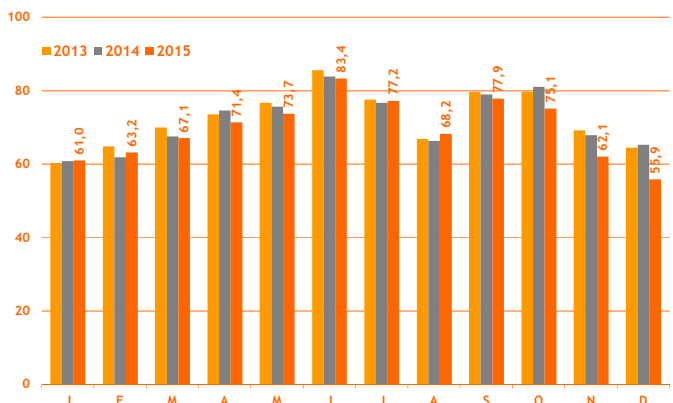
Avec 357 469 emplois salariés au 4^e trimestre 2015, le Val-de-Marne a affiché un chiffre proche de celui du trimestre précédent (- 0,1 %).

Au niveau sectoriel, les emplois industriels continuent à être moins nombreux (- 1,7% par rapport au 3^e trimestre 2015). La construction a également perdu 1,0 % de ses effectifs tandis que le secteur tertiaire a, au contraire, continué à croître (+ 0,3 %), malgré un repli de l'emploi dans le commerce (- 0,3 %).

Activité touristique

Taux d'occupation hôtelier

(dernières données : décembre 2015)



Source : Comité Régional du Tourisme d'Ile-de-France / en %

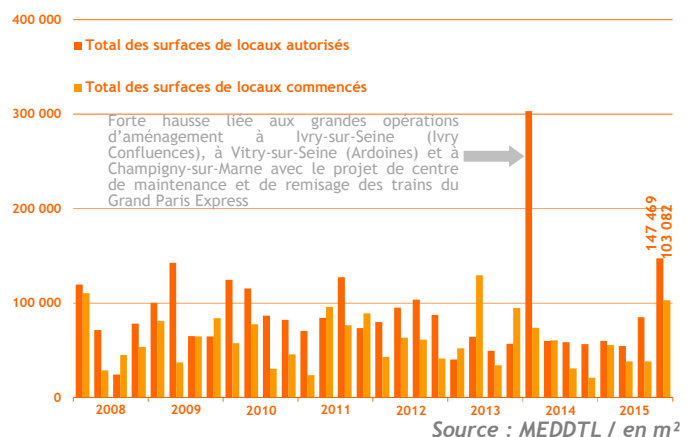
Après des mois d'octobre et novembre affichant une baisse importante du taux d'occupation de 5,9 et 5,8 points par rapport aux mêmes mois de 2014, l'hôtellerie a durement subi en décembre les impacts des attentats du 13 novembre. Ainsi le taux d'occupation a chuté de 9,4 points en Val-de-Marne et de 10,6 points en Ile-de-France. Le Val-de-Marne a toutefois été moins affecté que les autres départements de Petite Couronne (- 11,1 points dans les Hauts-de-Seine et - 10,0 points en Seine-Saint-Denis) et, surtout, que Paris (- 13,9 points).

Construction

Construction d'immobilier d'entreprise

(dernières données : 4^e trimestre 2015)

Le 4^e trimestre 2015 a fait montre d'un fort dynamisme, tant en autorisations qu'en lancement de constructions, rompant avec une période de pause dans les livraisons de bureaux neufs, qui avait été nécessaire à l'absorption par le marché d'une offre abondante. Parmi les chantiers lancés, se trouve le siège social de Valophis Habitat (8 500 m² qui seront livrés au 2nd semestre 2017) au sein d'un programme mixte de la ZAC du Petit Pré-Sablères à Créteil ; apparaît également en blanc, un immeuble de 5 200 m² (livraison fin 2017) dans le cadre du projet d'aménagement de la ZAC de la Porte de Gentilly.



Source : MEDDTL / en m²