

Un « alignement des planètes » sans effet en Ile-de-France pour le moment

Alors qu'elle bénéficie d'un avantageux « alignement des planètes » (dépréciation de l'euro face au dollar, prix du pétrole au plus bas depuis 2008-2009, etc.), l'économie francilienne n'a pas montré d'amélioration significative au 4^e trimestre 2014. Certes, le nombre de défaillances d'entreprise dans la région s'est légèrement infléchi mais essentiellement du fait de la grève des tribunaux de commerce. De même, si le trafic passagers dans les aéroports de Paris a établi un nouveau record en 2014, l'activité hôtelière, elle, a peiné (- 800 000 nuitées par rapport à 2013). Parallèlement, les prix de l'immobilier s'infléchissent désormais depuis trois ans. La reprise tant attendue tarde donc à se matérialiser. Dans un tel contexte, le nombre de demandeurs d'emploi franciliens (catégorie A) a franchi le seuil des 660 000 en décembre et le taux de chômage approche désormais les 9,0 %.

Une relance économique toujours attendue dans le Val-de-Marne

Les indicateurs économiques du Val-de-Marne font apparaître un peu plus de stabilité pour ce 4^e trimestre 2014. Les créations d'entreprises restent sur la courbe de la croissance, signe encourageant mais toujours portée par le régime de l'auto-entrepreneur. Le nombre de défaillances diminue, mais ce phénomène est à relativiser et à observer au trimestre prochain pour voir sa véritable évolution (cf ci-dessus). Avec 9% de taux de chômage, le département affiche une légère hausse et enregistre ainsi un nouveau taux record depuis 14 ans. Une certaine stabilité est observée sur le nombre d'emplois salariés liée à la hausse des secteurs tertiaire marchand et commerce. Quant aux locaux d'activités mis en chantier, ils sont en net recul ne favorisant guère le secteur de la construction, en attente du démarrage des chantiers du métro du Grand Paris.

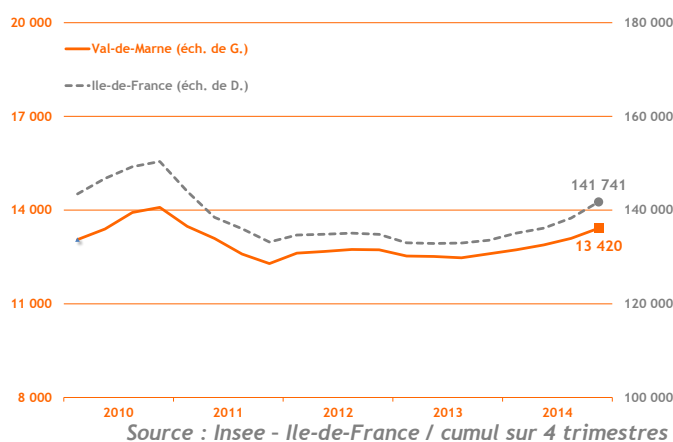
Démographie d'entreprises

■ Créations d'entreprises

(dernières données : 4^e trimestre 2014)

Les créations d'entreprise continuent leur progression au 4^e trimestre 2014 avec 3 653 créations, soit une hausse de 9,7% par rapport au 4^e trimestre 2013. Néanmoins la croissance observée sur le département reste moins forte que celle de Paris petite couronne sur cette même période (+11,2%).

Notons que 54,7% des créations d'entreprises sont liées au régime de l'auto-entrepreneur au 4^e trimestre 2014.

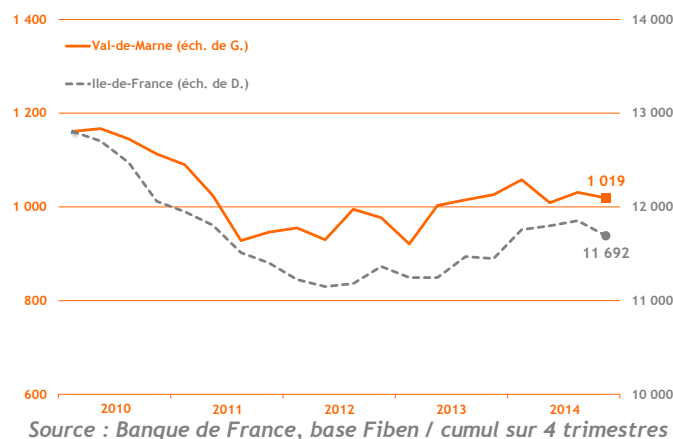


■ Défaillances d'entreprises

(dernières données : 4^e trimestre 2014)

Avec 255 défaillances d'entreprise au 4^e trimestre 2014, le Val-de-Marne connaît une baisse de 4,5% par rapport au 4^e trimestre 2013. Sur cette période, la diminution du nombre de défaillances d'entreprise est presque identique sur la région (-5,1%) mais nettement plus importante sur Paris petite couronne (-7,9%).

Notons que cette baisse est à relativiser du fait de la grève des tribunaux de commerce.



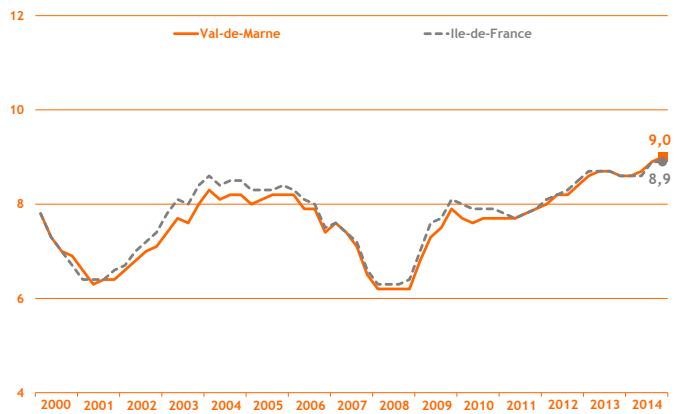
Taux de chômage

(dernières données : 4^e trimestre 2014)

Le taux de chômage dans le Val-de-Marne a poursuivi sa légère hausse au 4^{ème} trimestre 2014 passant de 8,9% à 9% en un trimestre. Ce taux inédit dans la décennie pour le Val-de-Marne, dépasse celui d'Ile-de-France dont le taux a aussi augmenté de 0,1 point et s'élève à présent à 8,9% mais est inférieur à celui de la France métropolitaine dont le taux est de 10%.

Au sein de Paris petite couronne, le chiffre marquant provient de la Seine-Saint-Denis qui affiche un taux de chômage record à 13,2%.

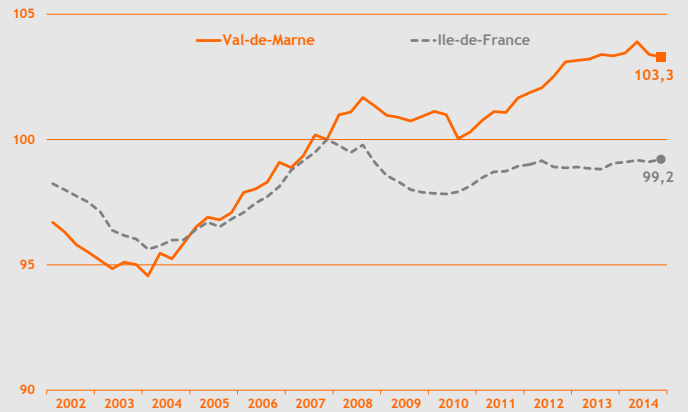
Comparé au 4^{ème} trimestre 2013, le taux de chômage du Val-de-Marne a augmenté de 0,4 point.



Source : Insee - Ile-de-France / données cvs / en %

Emploi salarié

(dernières données : 4^e trimestre 2014)



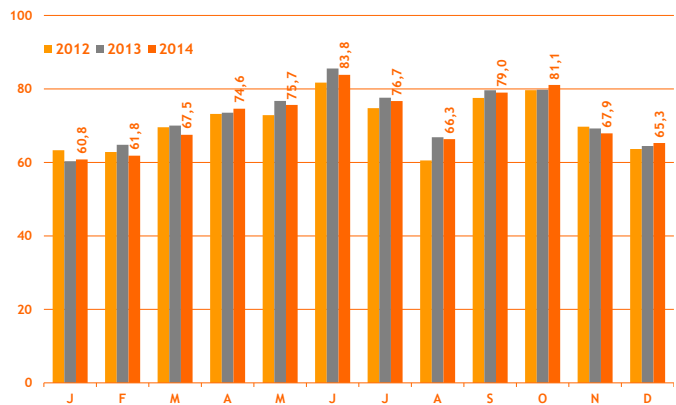
Source : Insee Ile-de-France / données cvs / base 100 au 4^e trimestre 2007

Le Val-de-Marne compte 356 644 emplois salariés au 4^{ème} trimestre 2014 restant ainsi relativement stable comparé au 4^{ème} trimestre 2013 (-0,04%). Entre les 4^{èmes} trimestres 2013 et 2014, les secteurs de l'industrie et de la construction connaissent une petite baisse du nombre d'emplois salariés, tandis que les secteurs tertiaire marchand et commerce enregistrent une légère hausse permettant d'arriver à un certain équilibre. Soulignons que depuis le 4^{ème} trimestre 2007, l'évolution de l'emploi salarié est plus favorable dans le Val-de-Marne qu'en Ile-de-France, cette dernière peinant à retrouver son niveau de fin 2007.

Activité touristique

Taux d'occupation hôtelier

(dernières données : décembre 2014)



Source : Comité Régional du Tourisme d'Ile-de-France / en %

Le taux d'occupation hôtelier moyen à l'automne 2014 dans le Val-de-Marne s'élève à 71,4% contre 71,1% l'année précédente. La fréquentation des hôtels val-de-marnais est donc plutôt stable avec une hausse de seulement 0,3 points.

Le mois d'octobre fait partie, en général, des bons mois dans les hôtels : le taux affiché est de 81,1% dans le Val-de-Marne en 2014.

En Ile-de-France, l'augmentation de la fréquentation est un peu plus marquée : entre les 4^{èmes} trimestres 2013 et 2014, le taux d'occupation hôtelier passe de 73,8% à 74,7%, soit une hausse de 0,9 points.

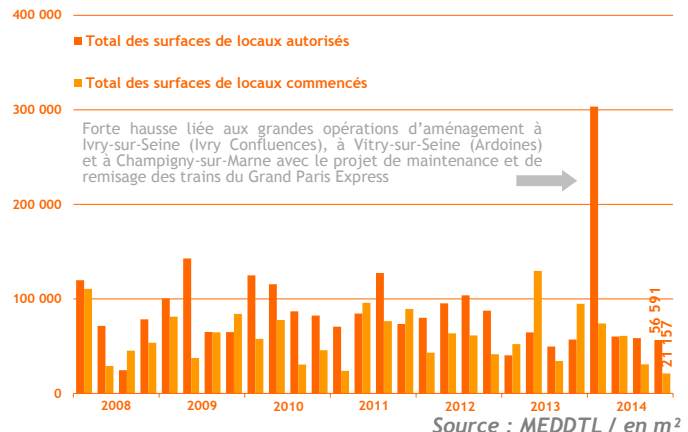
Immobilier

Construction de locaux d'activité

(dernières données : 4^e trimestre 2014)

Concernant les programmations de construction de locaux d'activité, 56 591 m² sont prévus dans le Val-de-Marne au 4^{ème} trimestre 2014. Cette programmation est équivalente à celle observée au 4^{ème} trimestre 2013.

Les locaux mis en chantiers dans le département fin 2014 représentent 21 157 m². Les surfaces des locaux mis en chantier ont chuté de plus de 77% par rapport à l'année précédente où les mises en chantiers s'élevaient à 94 855 m². Notons que le Val-de-Marne enregistre toujours les plus faibles surfaces de locaux commencés au sein de l'Ile-de-France. Parmi les locaux commencés au dernier trimestre 2014, ceux du pavillon Bio sur le MIN de Rungis représentent 5 648 m². Il est à présent livré.



Source : MEDDTL / en m²

Publication réalisée par :

Carole FOYNARD, CCI 94 : cfoynard@cci-paris-idf.fr

Mickaël LE PRIOL, Crocis : mlepriol@cci-paris-idf.fr

Les notes de conjoncture des autres départements franciliens sont téléchargeables sur le site Internet du Crocis

www.cci94-idf.fr

www.crocis.cci-paris-idf.fr

Un numéro pour toutes vos questions :

0820 012 112

Du lundi au vendredi, de 8h30 à 18h30