



En Ile-de-France, l'emploi augmente... mais le chômage aussi

L'économie francilienne a poursuivi son lent rétablissement au 3^e trimestre 2015. Néanmoins, elle est restée hésitante et l'ensemble des secteurs demeure fragile. En l'occurrence, les tendances au plan sectoriel illustrent bien cette incertitude persistante : si l'activité hôtelière et les commercialisations de bureaux sont reparties à la hausse au 3^e trimestre 2015, le BTP a de nouveau souffert. Surtout, la hausse du nombre de défaillances d'entreprises dans la région s'est prolongée et s'est même accélérée au cours de l'été dernier. Dans ce contexte toujours peu réjouissant, le niveau de l'emploi francilien a malgré tout continué à se redresser et n'est plus inférieur que de 0,2 % à son point haut d'avant la récession de 2008-2009 ; néanmoins, cela n'a pas suffi à réduire le chômage qui a, lui aussi, augmenté et le nombre de demandeurs d'emploi (catégorie A) s'est élevé à 673 000 en septembre (+ 73,8 % de plus qu'avant-crise).

Vers une lente reprise dans le Val-de-Marne ?

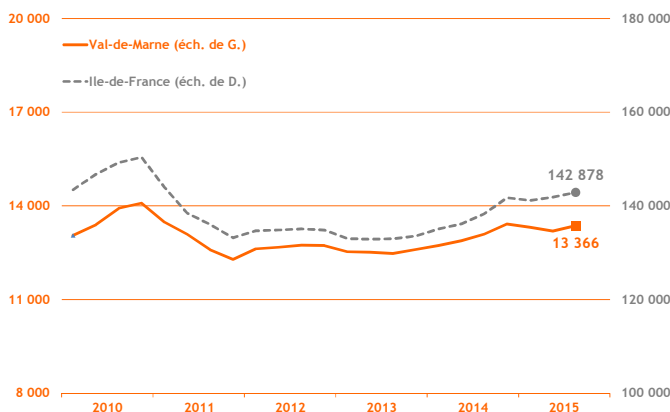
Après un 2^e trimestre 2015 particulièrement préoccupant, les indicateurs de conjoncture val-de-marnais reprennent de la vigueur et envoient quelques signaux positifs. Ainsi les défaillances d'entreprises baissent, tandis que les créations augmentent. La baisse du volume de création de microentreprises n'a donc pas entraîné de baisse de la création globale, mais le choix d'un autre statut par l'entrepreneur. Par ailleurs, l'emploi salarié se stabilise, soutenu par une croissance forte de l'intérim. Or l'emploi en intérim est souvent un indicateur d'une reprise de l'activité des entreprises. Toutefois, ces indicateurs moins défavorables que les trimestres précédents ne touchent pas le taux de chômage qui poursuit sa croissance et atteint aujourd'hui 9,2%, un niveau jamais égalé depuis au moins 15 ans pour le département.

Démographie d'entreprises

■ Créations d'entreprises

(dernières données : 3^e trimestre 2015)

Avec 3 185 créations d'entreprises au 3^e trimestre 2015, le Val-de-Marne a enregistré une hausse de 5,7 % sur un an. Cette augmentation est équivalente à celle de Paris - Petite couronne (+ 5,9 %) et plus marquée qu'à l'échelle régionale (+ 3,2 %). La part des micro-entreprises dans le total des créations a poursuivi sa baisse entamée au 1^{er} janvier (date de la mise en place de ce statut en remplacement de l'autoentreprise) : après un repli de 8,9 % au 3^e trimestre 2015, les micro-entreprises représentent aujourd'hui 47,0 % des créations contre 54,6 % un an plus tôt.



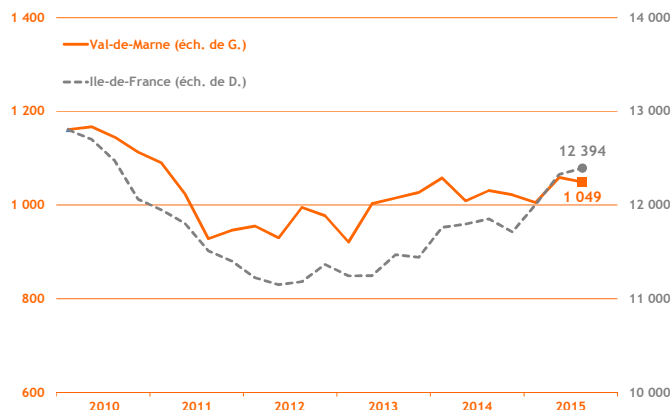
Source : Insee - Ile-de-France / cumul sur 4 trimestres

■ Défaillances d'entreprises

(dernières données : 3^e trimestre 2015)

Le volume des défaillances d'entreprises dans le Val-de-Marne a diminué de 4,1 % au 3^e trimestre 2015 par rapport à la même période de 2014.

Dans le même temps, les défaillances d'entreprises ont crû de 2,7 % sur l'ensemble de l'Ile-de-France et se sont stabilisées à Paris - Petite couronne (- 0,3 %).



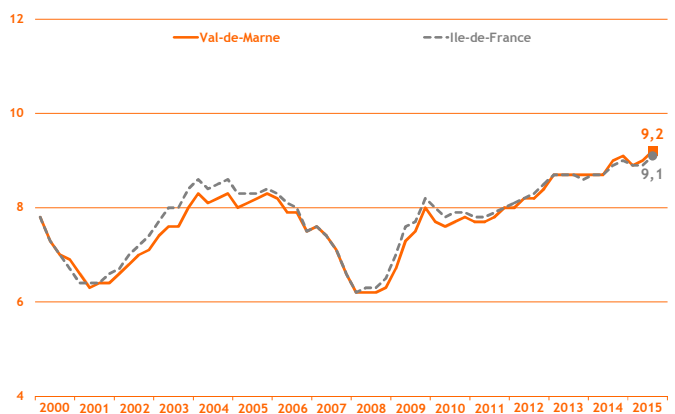
Source : Banque de France, base Fiben / cumul sur 4 trimestres

Taux de chômage

(dernières données : 3^e trimestre 2015)

Le Val-de-Marne a affiché un taux de chômage de 9,2 % au 3^e trimestre 2015, un niveau quasi-équivalent au taux francilien (9,1%). Ce taux est le plus élevé enregistré dans le département depuis début 1998 (9,2 % également au 1^{er} trimestre 1998).

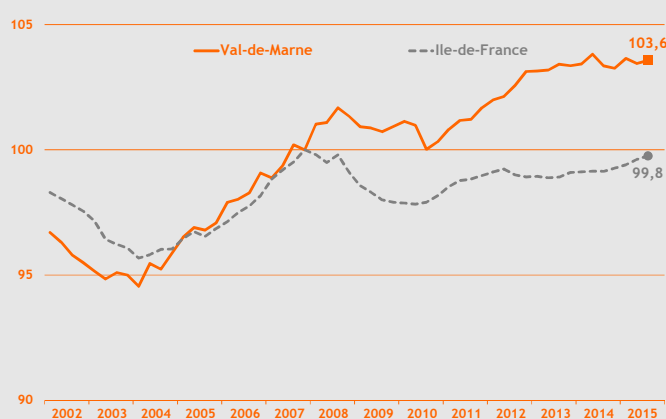
Si tous les départements franciliens ont subi des hausses de leur taux au 3^e trimestre 2015, le Val-de-Marne a affiché un des trois taux les plus élevés de la région, dépassé seulement par le Val-d'Oise (10,4 %) et la Seine-Saint-Denis (13,5 %).



Source : Insee - Ile-de-France / données cvs / en %

Emploi salarié

(dernières données : 3^e trimestre 2015)



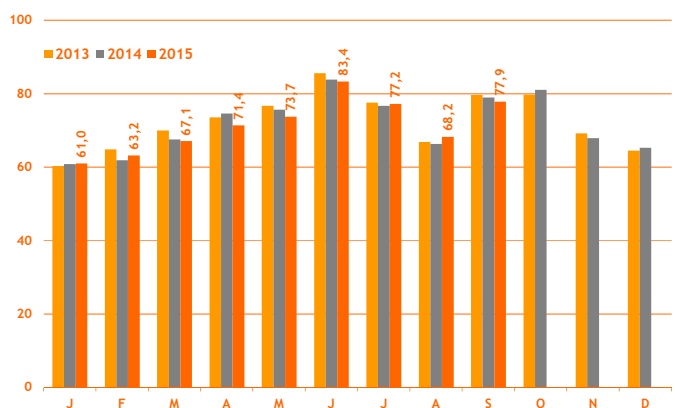
Source : Insee Ile-de-France / données cvs / base 100 au 4^e trimestre 2007

L'emploi salarié val-de-marnais a été stable au 3^e trimestre 2015 (+0,1% par rapport au trimestre précédent). Alors qu'il s'était fortement replié au 1^{er} trimestre, l'emploi intérimaire a poursuivi sa croissance et a repassé la barre des 5 000 postes, soit un niveau équivalent à celui du 1^{er} trimestre 2012. Il a contribué à la stabilisation de l'emploi tertiaire tandis que celui du commerce a diminué de 0,3 %. Les autres secteurs ont été bien orientés par rapport au trimestre précédent : l'industrie a gagné 0,5 %, la construction 0,3 %.

Activité touristique

Taux d'occupation hôtelier

(dernières données : septembre 2015)



Source : Comité Régional du Tourisme d'Ile-de-France / en %

Après une diminution de sa fréquentation hôtelière durant quatre mois successifs, le Val-de-Marne a renoué avec la hausse en juillet et surtout en août 2015 ; le mois d'août a d'ailleurs enregistré son meilleur taux d'occupation depuis 2010 alors même que le taux de remplissage francilien en août perdait 1,9 point par rapport à août 2014.

Toutefois, le département a de nouveau vu sa fréquentation hôtelière s'infléchir en septembre (-1,1 point contre -1,3 point au niveau régional).

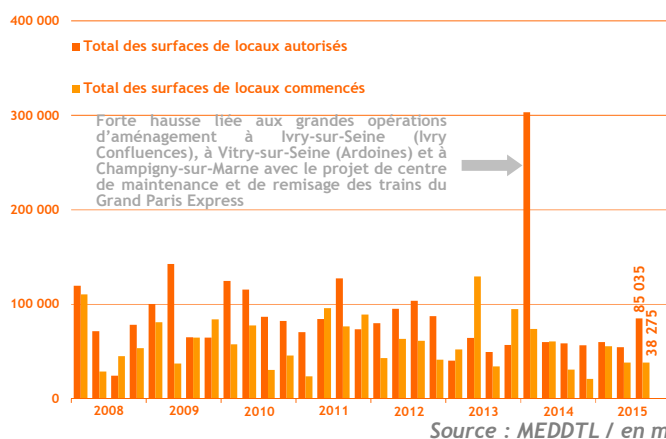
Immobilier

Construction de locaux d'activité

(dernières données : 3^e trimestre 2015)

Le 3^e trimestre a bénéficié d'une remontée du volume de locaux autorisés (à 85 035 m², soit quelque 26 500 m² de plus qu'au 3^e trimestre 2014) alors que celui-ci était cantonné entre 55 000 et 60 000 m² depuis plus d'un an. Ce rebond a également été observé au niveau francilien (+17,4 %).

Les volumes de locaux commencés dans le Val-de-Marne ont été supérieurs de 24,0 % à ceux du 3^e trimestre 2014 et ont pesé pour 6,8 % du total francilien.



Source : MEDDTL / en m²