



Les doutes s'accumulent pour l'économie francilienne mais ne se généralisent pas

Après avoir vu son rythme se modérer dès le début de 2018, l'économie francilienne a enregistré de nouveaux signaux défavorables au 3^e trimestre 2018. Ainsi, les commercialisations de bureaux dans la région ont très nettement décéléré au cours de l'été dernier. Ce ralentissement s'est ajouté aux autres doutes apparus en Ile-de-France au printemps. Le nombre de défaillances d'entreprises a ainsi augmenté pour le second trimestre consécutif. Par ailleurs, le volume des créations nettes d'emploi est moins important qu'en 2017 et n'est plus suffisant pour faire diminuer le taux de chômage. Certaines tendances sont malgré tout restées positives : d'une part, le total des créations d'entreprises est toujours très élevé dans la région ; d'autre part, la fréquentation hôtelière francilienne est restée favorablement orientée, notamment grâce à la clientèle étrangère ; enfin, le taux de vacance des bureaux est au plus bas depuis 10 ans.

Des dynamiques contrastées dans le Val-de-Marne

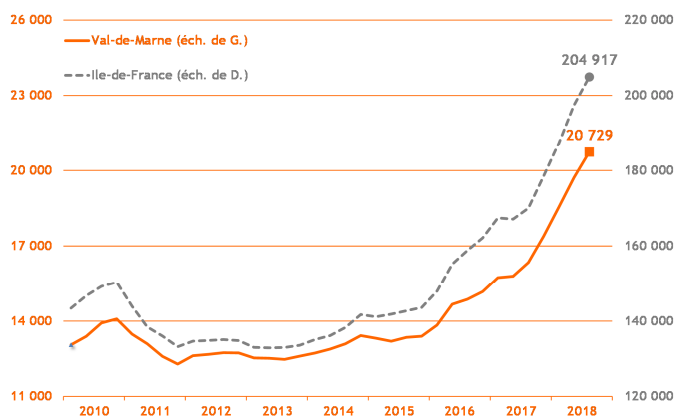
Au 3^e trimestre 2018, le Val-de-Marne a affiché des signaux économiques contrastés. Si les créations d'entreprises augmentent toujours, c'est principalement sous l'effet de la forte hausse des immatriculations de micro-entrepreneurs ; elle combinerait un mouvement de régularisation administrative mais aussi un relèvement du plafond de recettes, ce qui incite plus d'entrepreneurs à opter pour ce régime. Ainsi, l'impact des créations d'entreprises est faible en matière d'emplois. En l'occurrence, sur la période, le taux de chômage a crû de 0,1 point et la hausse de l'emploi a été modérée alors même que l'emploi en intérim dans ce secteur affiche un taux de croissance important (+ 11,4 %). Au plan sectoriel, l'hôtellerie a continué à afficher des taux d'occupation en hausse et l'immobilier d'entreprises poursuit son renouvellement.

Démographie d'entreprises

■ Créations d'entreprises

(dernières données : 3^e trimestre 2018)

La dynamique de création d'entreprises est forte dans le département, avec une croissance de 25,8 % sur un an au 3^e trimestre 2018. Elle a été portée par l'explosion des immatriculations de micro-entrepreneurs, conséquence à la fois d'un mouvement de régularisation administrative de ce type d'établissement opéré depuis 2017, mais aussi du relèvement du plafond de recettes des micro-entreprises au 1^{er} janvier 2018. Ainsi, les micro-entrepreneurs ont représenté 55,9 % des créations au 3^e trimestre 2018, contre 47,9 % un an plus tôt.



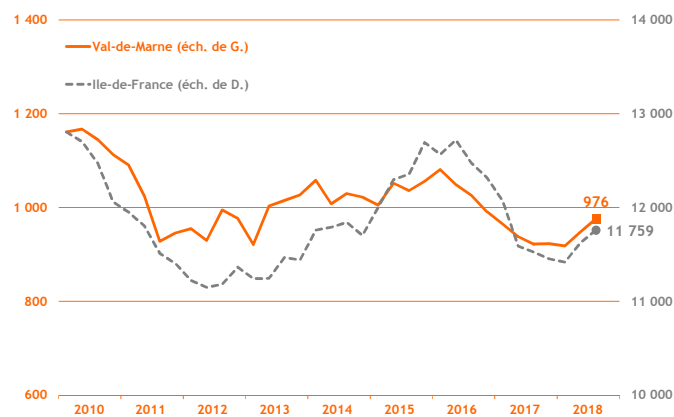
Source : Insee - Ile-de-France / cumul sur 4 trimestres

■ Défaillances d'entreprises

(dernières données : 3^e trimestre 2018)

Au contraire du 3^e trimestre 2017 au volume de défaillances historiquement bas (191), ce dernier s'est élevé à 219 au 3^e trimestre 2018, soit une hausse de 14,7 %.

Toutefois, la région et Paris - Petite couronne ont affiché des hausses moins fortes (respectivement + 6,0 % et + 7,2 % en glissement annuel).



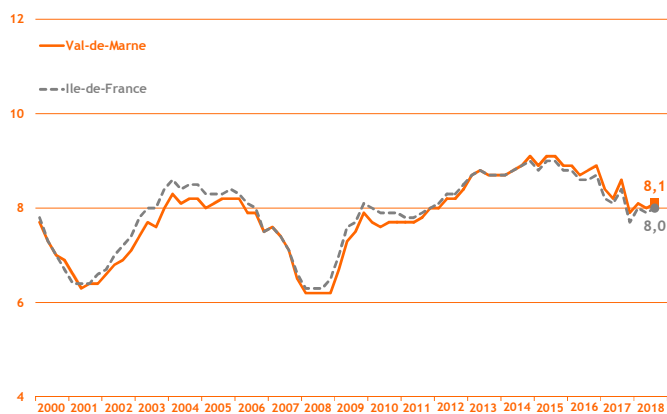
Source : Banque de France, base Fiben / cumul sur 4 trimestres

Taux de chômage

(dernières données : 3^e trimestre 2018)

Les créations d'emplois (+ 0,2 % entre les 2^e et 3^e trimestres 2018) n'ont pas suffi à faire baisser le taux de chômage qui a augmenté de 0,1 point par rapport au trimestre précédent et s'est ainsi élevé à 8,1 %.

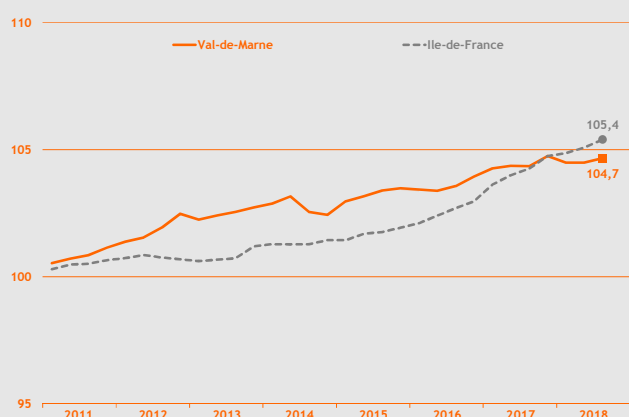
Pour le troisième trimestre successif, le département a affiché un taux de chômage supérieur de 0,1 point à celui de la région qui est de 8,0 %. Toutefois, le taux du Val-de-Marne est bien moins élevé qu'au 3^e trimestre 2017 ; il atteignait alors 8,6 %.



Source : Insee - Ile-de-France / données cvs / en %

Emploi

(dernières données : 3^e trimestre 2018)



Source : Insee Ile-de-France / données cvs / base 100 au 4^e trimestre 2010

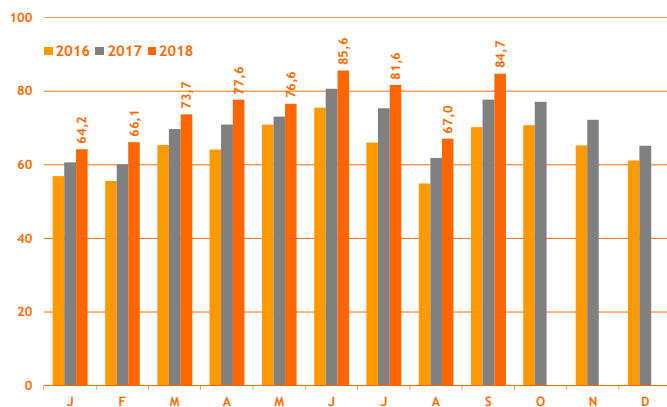
L'emploi a crû dans le Val-de-Marne au 3^e trimestre 2018 (+ 0,2 % sur un trimestre).

Ainsi, après deux trimestres d'augmentation, l'industrie a retrouvé son niveau d'il y a un an (31 473 emplois) ; la construction a quant à elle poursuivi sa hausse constante (+ 0,7 % entre les 2^e et 3^e trimestres) ; le tertiaire marchand est pour sa part moins dynamique depuis trois trimestres, malgré la poursuite de la croissance de l'intérim (+ 1,4 % sur un trimestre et + 11,4 % sur un an).

Activité touristique

Taux d'occupation hôtelier

(dernières données : septembre 2018)



Source : Comité Régional du Tourisme d'Ile-de-France / en %

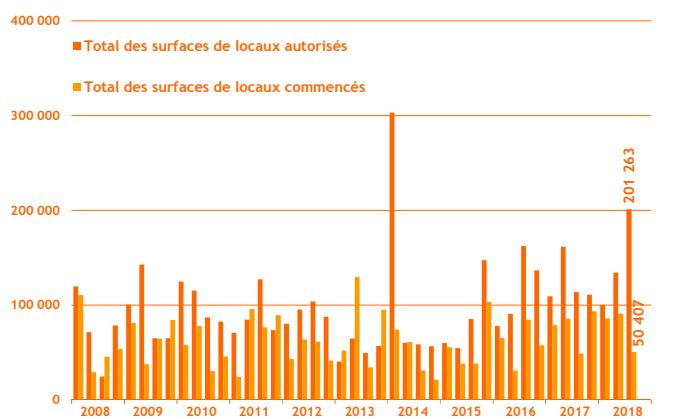
Depuis 2016, « année plancher » pour toute l'Ile-de-France en répercussion des attentats, le taux d'occupation hôtelier connaît une croissance continue dans le Val-de-Marne. Il a atteint au 3^e trimestre 2018 des niveaux inédits, comparables à ceux observés au plan régional, alors même que le département affiche habituellement des taux, au mieux, inférieurs de 2,0 points aux taux moyens franciliens. Cette croissance est la conséquence à la fois de l'attractivité touristique de la région capitale mais aussi du renouvellement du parc hôtelier.

Construction

Construction d'immobilier d'entreprise

(dernières données : 3^e trimestre 2018)

La dynamique de dépôt de permis de construire a été particulièrement forte dans le département au 3^e trimestre 2018 (+ 77,4 % sur un an), portée notamment par l'opération du site de l'ancienne imprimerie du Monde à Ivry ; elle comprend la construction d'un ensemble immobilier mixte composé de logements, commerces, activités, d'une résidence étudiante et d'une résidence hôtelière. En ce qui concerne les locaux commencés, la dynamique du département est également positive avec 50 400 m², soit + 3,1 % par rapport au 3^e trimestre 2017.



Source : Sit@del2 / en m²