



Le taux de chômage francilien au plus bas depuis 2009 malgré un contexte ralenti

L'année 2018 s'est terminée sur un bilan mitigé puisque l'économie francilienne a cumulé à la fois des signaux défavorables et des tendances positives. Ainsi, le nombre de défaillances d'entreprises a augmenté pour le troisième trimestre consécutif (+ 9,8 % en glissement annuel). Par ailleurs, les mouvements sociaux ont pesé sur l'activité de nombreux secteurs économiques ; le nombre de nuitées dans l'hôtellerie francilienne a notamment subi un repli de 2,7 % en décembre, le premier après 25 mois d'augmentation ininterrompue. En contrepartie, le volume total des créations d'entreprises est toujours très élevé dans la région (+ 18,8 % sur l'ensemble de 2018 par rapport à 2017). Parallèlement, le volume de l'emploi salarié privé continue à augmenter dans la région (plus de 20 000 créations nettes au dernier trimestre de 2018), ce qui a conduit le taux de chômage francilien à 7,6 % fin 2018, soit son niveau le plus bas depuis le printemps 2009.

Des signaux positifs de plus en plus nombreux dans le Val-de-Marne

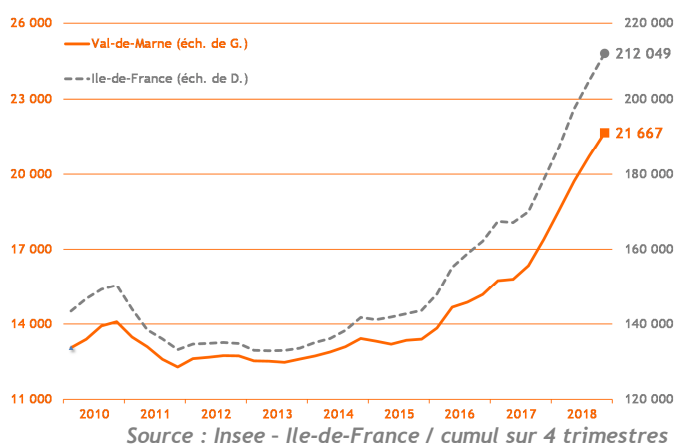
Une embellie économique semble progressivement s'installer dans le département. Les créations d'entreprises ont ainsi flirté avec un volume inédit de près de 6 000 unités, porté principalement par les micro-entreprises. Le taux de chômage, descendu à 7,7 % fin 2018, a retrouvé son niveau de 2011. Sur la même période, l'emploi a crû, notamment dans la construction. L'hôtellerie val-de-marnaise a quant à elle développé son attractivité et sort son épingle du jeu malgré les mouvements sociaux de fin 2018 qui ont fortement affecté d'autres départements. Enfin, en 2018, les surfaces d'immobilier d'entreprise commencées ont augmenté pour la quatrième année consécutive, à rebours de la tendance francilienne. Seule ombre dans ce tableau conjoncturel, les défaillances d'entreprises ont été orientées à la hausse pour le troisième trimestre consécutif.

Démographie d'entreprises

■ Créations d'entreprises

(dernières données : 4^e trimestre 2018)

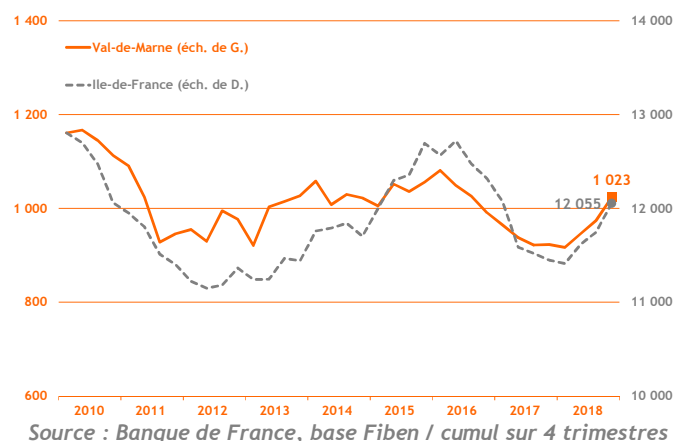
Avec 5 982 créations d'entreprises dans le Val-de-Marne au 4^e trimestre 2018, la dynamique positive se maintient, toujours soutenue à quelque 60,0 % par les micro-entreprises alors même que ces dernières représentaient 55,7 % des créations au 4^e trimestre 2017. Ainsi, fin 2018, les créations de micro-entreprises ont crû de 28,0 % par rapport au 4^e trimestre 2017 tandis que les créations d'entreprises « classiques » augmentaient plus modérément (+ 6,8 %).



■ Défaillances d'entreprises

(dernières données : 4^e trimestre 2018)

Au 4^e trimestre 2018, avec 295 défaillances d'entreprises, le Val-de-Marne s'est inscrit pour le troisième trimestre consécutif dans un développement rapide de celles-ci : + 19,9 % par rapport au 4^e trimestre 2017. Si Paris et sa petite couronne connaissent elles aussi une croissance des défaillances sur la même période, elle ne prend pas la même ampleur. Ainsi, la part du Val-de-Marne dans les défaillances y est passée de 11,4 % au 4^e trimestre 2017 à 12,7 % au 4^e trimestre 2018.

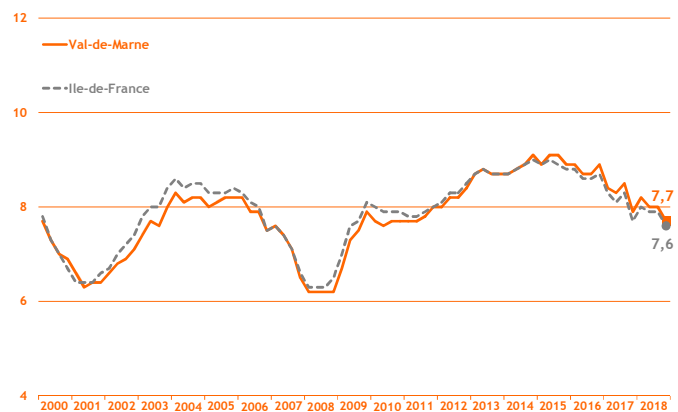


Taux de chômage

(dernières données : 4^e trimestre 2018)

Au 4^e trimestre 2018, le taux de chômage du Val-de-Marne est retombé à 7,7 %, soit une baisse de 0,3 point par rapport au trimestre précédent. Il a ainsi retrouvé des niveaux comparables à ceux de 2011 et s'est encore rapproché de ceux antérieurs à la récession de 2008-2009. Parallèlement, le nombre de demandeurs d'emplois de catégorie A s'est réduit de 1 410 unités.

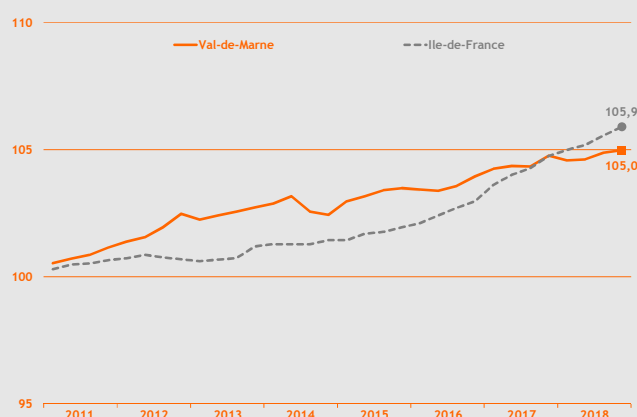
Le département s'est situé dans la dynamique francilienne : la baisse en Ile-de-France a également été de 0,3 point au 4^e trimestre 2018 et le taux régional est désormais de 7,6 %.



Source : Insee - Ile-de-France / données cvs / en %

Emploi

(dernières données : 4^e trimestre 2018)



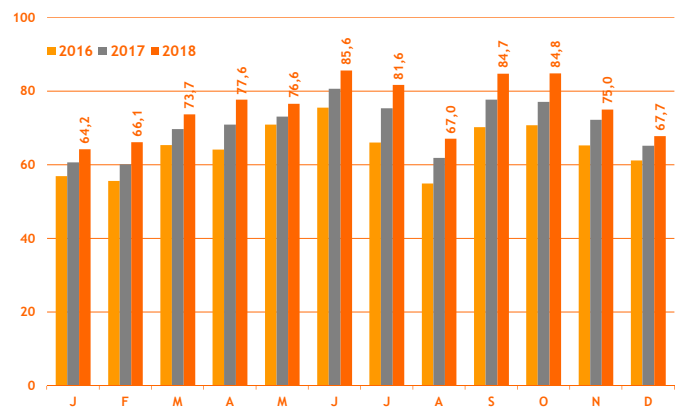
Source : Insee Ile-de-France / données cvs / base 100 au 4^e trimestre 2010

Avec 539 309 emplois au 4^e trimestre 2018, l'emploi poursuit sa lente croissance dans le Val-de-Marne (+ 0,2 % par rapport au même trimestre de 2017). Elle est portée notamment par le secteur de la construction qui bénéficie de la dynamique régionale des chantiers, avec des projets de travaux publics tels que le Grand Paris Express, ou des projets immobiliers, que ce soit pour le résidentiel ou les entreprises. L'industrie a également poursuivi son lent rebond tandis que l'emploi dans l'intérim s'est réduit de 1,7 % par rapport au trimestre précédent.

Activité touristique

Taux d'occupation hôtelier

(dernières données : décembre 2018)



Source : Comité Régional du Tourisme d'Ile-de-France / en %

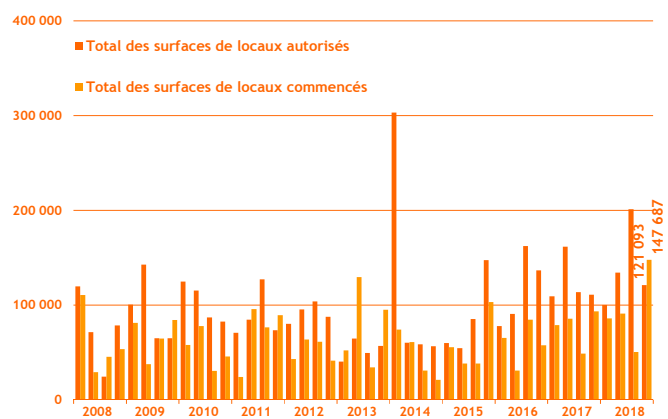
Le taux d'occupation hôtelier a continué à augmenter fin 2018 dans le Val-de-Marne ; le taux d'occupation du mois d'octobre a notamment affiché une croissance de 7,8 points par rapport à celui d'octobre 2017. Selon l'observatoire du tourisme départemental, en 2018, 63 % des nuitées hôtelières relevaient de la clientèle française ; parallèlement, 58 % des séjours étaient liés à des déplacements professionnels. Par ailleurs, le mouvement des « gilets jaunes », qui a détourné de nombreux touristes de la région (le taux d'occupation s'est replié de 2,5 points sur un an décembre en Ile-de-France), a moins affecté le département.

Construction

Construction d'immobilier d'entreprise

(dernières données : 4^e trimestre 2018)

La construction d'immobilier d'entreprise est restée orientée à la hausse en 2018 alors qu'elle s'est repliée au niveau francilien. Ainsi, l'année 2018 a enregistré 374 936 m² commencés dans le département, soit + 22,2 % par rapport à l'année précédente. En décembre, les travaux de démolition des Imprimeries du Monde à Ivry Seine ont démarré ; le site, qui s'inscrit dans l'opération d'Ivry Confluences, va accueillir notamment 7 000 m² d'hôtel logistique pour le dernier kilomètre de la Sogaris ainsi que près de 3 000 m² de commerces.



Source : Sit@del2 / en m²