



### Des évolutions en demi-teinte pour l'économie francilienne

Dans la lignée des résultats du trimestre précédent, l'économie francilienne a affiché à la fois des signaux défavorables et des tendances positives au 1<sup>er</sup> trimestre 2019. Ainsi, les mouvements sociaux ont pesé sur l'activité touristique et le nombre de nuitées dans l'hôtellerie francilienne s'est replié de 4,4 % par rapport au 1<sup>er</sup> trimestre 2018 ; par ailleurs, la demande placée de bureaux dans la région a subi sa troisième baisse trimestrielle à deux chiffres consécutive (- 23,6 % sur un an). En contrepartie, le total des créations d'entreprises n'en finit pas de croître dans la région (+ 18,1 % sur un an début 2019) tandis que le nombre de défaillances d'entreprises a cessé - durablement ? - d'augmenter (- 0,8 % en glissement annuel). Parallèlement, le volume de l'emploi salarié privé dans la région a de nouveau augmenté au 1<sup>er</sup> trimestre 2019 (+ 0,5 % par rapport au trimestre précédent) et le taux de chômage francilien est resté stable à 7,6 %.

### Une dynamique positive pour l'emploi val-de-marnais

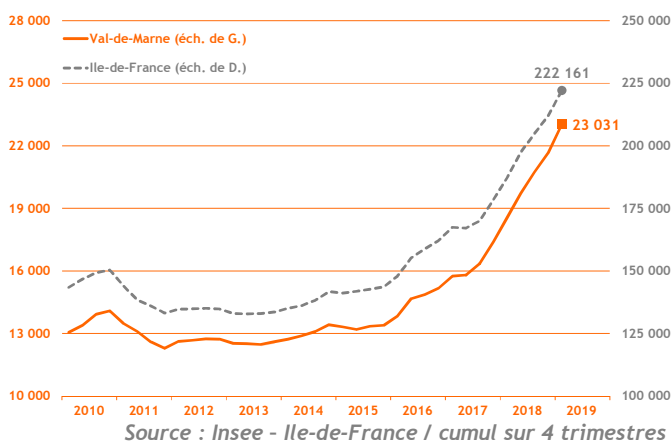
Après une année 2018 encourageante, le 1<sup>er</sup> trimestre 2019 a montré quelques signes de fragilité. La création d'entreprises atteint un niveau inédit de près de 7 000 créations, porté principalement par les micro-entreprises ; à 7,6 %, le taux de chômage a continué de baisser et a retrouvé ses niveaux de 2010 ; sur la même période, l'emploi a crû, notamment dans l'industrie ; au 1<sup>er</sup> trimestre 2019, les surfaces d'immobilier d'entreprise autorisées à construire ont fortement augmenté (+ 55,4 %). Toutefois, deux indicateurs ont mis en évidence la fragilité du contexte économique actuel. Les défaillances d'entreprises ont crû pour le quatrième trimestre consécutif, montrant toute la difficulté du processus inhérent à la création et au développement d'une entreprise. L'hôtellerie val-de-marnaise a également marqué le pas, tout en restant moins affectée par les mouvements sociaux de début 2019 que d'autres départements.

### Démographie d'entreprises

#### ■ Créations d'entreprises

(dernières données : 1<sup>er</sup> trimestre 2019)

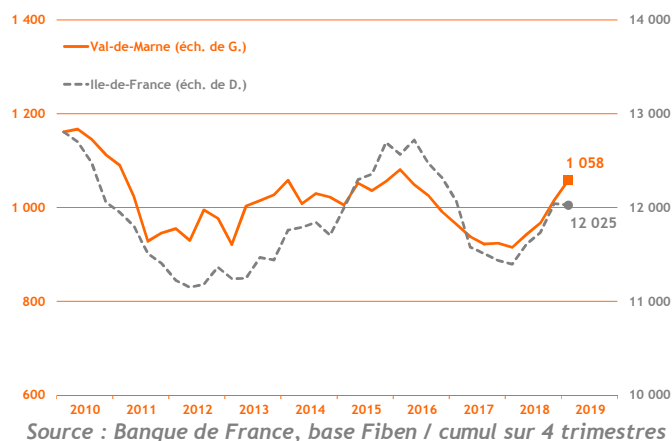
Avec 6 951 créations d'entreprises au 1<sup>er</sup> trimestre 2019, la dynamique favorable s'est maintenue dans le Val-de-Marne (+ 24,4 % par rapport au 1<sup>er</sup> trimestre 2018) ; celle-ci est soutenue à 60,8 % par les micro-entreprises alors même que le poids de ces dernières n'était que de 56,0 % un an plus tôt. La part du Val-de-Marne dans le volume total des créations d'entreprises de Paris - petite couronne s'est également renforcée en passant de 14,2 % au 1<sup>er</sup> trimestre 2018 à 15,1 % au 1<sup>er</sup> trimestre 2019.



#### ■ Défaillances d'entreprises

(dernières données : 1<sup>er</sup> trimestre 2019)

Au 1<sup>er</sup> trimestre 2019, avec 288 défaillances d'entreprises, la tendance est restée à une augmentation marquée de celles-ci pour le quatrième trimestre consécutif (+ 17,1 % par rapport au 1<sup>er</sup> trimestre 2018). Dans le même temps, Paris et sa petite couronne ont enregistré une stabilisation (- 0,3 %) ; ainsi, la part du Val-de-Marne dans les défaillances y est passée de 12,1 % au 1<sup>er</sup> trimestre 2018 à 14,2 % au 1<sup>er</sup> trimestre 2019.

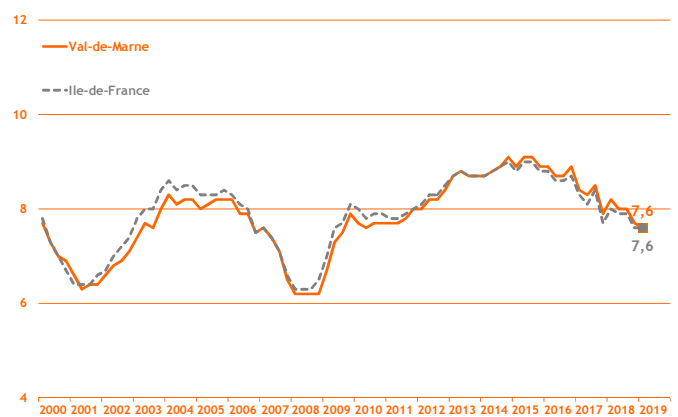


## Taux de chômage

(dernières données : 1<sup>er</sup> trimestre 2019)

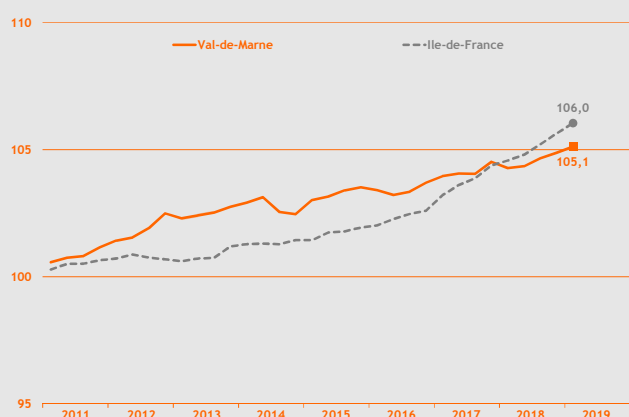
Au 1<sup>er</sup> trimestre 2019, le taux de chômage du Val-de-Marne s'est légèrement réduit (- 0,1 point par rapport au trimestre précédent) pour atteindre 7,6 % ; parallèlement le nombre de demandeurs d'emplois de catégorie A a diminué de 400 unités.

Le département continue ainsi sa baisse alors que le taux francilien est resté stable à 7,6 % début 2019 ; le taux du Val-de-Marne a par ailleurs retrouvé ses niveaux du printemps 2010 et s'est encore rapproché des points bas observés avant la récession de 2008-2009 (6,2 %).



## Emploi

(dernières données : 1<sup>er</sup> trimestre 2019)



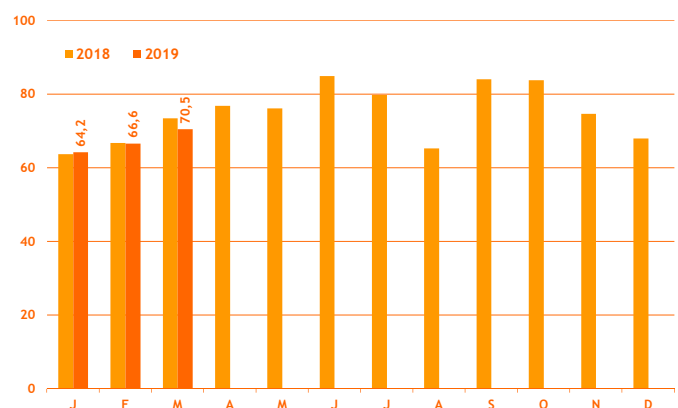
Source : Insee Ile-de-France / données cvs / base 100 au 1<sup>er</sup> trimestre 2019

A 539 967 unités au 1<sup>er</sup> trimestre 2019, la croissance de l'emploi s'est poursuivie dans le Val-de-Marne (+ 0,2 % par rapport au 4<sup>e</sup> trimestre 2018). Début 2019, c'est l'industrie qui a notamment permis de maintenir cette dynamique avec une hausse de 0,5 % entre le 4<sup>e</sup> trimestre 2018 et le 1<sup>er</sup> trimestre 2019 ; ce secteur poursuit sa lente remontée amorcée au printemps 2017. L'intérim a également été favorablement orienté (+ 0,5 % par rapport à fin 2018), témoignant du dynamisme de certains marchés mais aussi de l'incertitude des employeurs.

## Activité touristique

### Taux d'occupation hôtelier

(dernières données : mars 2019)



La fréquentation hôtelière a marqué le pas dans le Val-de-Marne au 1<sup>er</sup> trimestre 2019.

Ainsi, si, en janvier et en février, le taux d'occupation départemental est resté proche de ceux observés un an plus tôt, le mois de mars a subi une baisse relativement forte de 2,9 points par rapport à mars 2018. Le taux d'occupation du mois de mars a, qui plus est, été inférieur de 1,9 point à celui de la région alors, qu'en janvier et en février, les taux val-de-marnais et franciliens avaient été équivalents.

## Construction

### Construction d'immobilier d'entreprise

(dernières données : 1<sup>er</sup> trimestre 2019)

Bien que le nombre d'autorisations pour la construction d'immobilier d'entreprise ait largement augmenté dans le département entre le 1<sup>er</sup> trimestre 2018 et le 1<sup>er</sup> trimestre 2019 (+ 55,4 %), le nombre de mises en chantier a été en léger recul (- 2,3 %) ; ainsi, le 1<sup>er</sup> trimestre 2019 a enregistré 83 924 m<sup>2</sup> commencés, soit 1 947 m<sup>2</sup> de moins qu'au 1<sup>er</sup> trimestre 2018. Un grand nombre de projets d'immobilier d'entreprise est en cours d'étude dans le département, notamment autour des gares de la ligne 15 Sud du Grand Paris Express, ce qui explique en partie la forte augmentation des autorisations, par ailleurs très largement supérieure à celle observée en Ile-de-France (seulement + 0,4 % sur la même période).

