



Le taux de chômage francilien au plus bas depuis 5 ans

Au printemps 2017, l'économie francilienne est restée bien orientée. Ainsi, sur douze mois, l'Ile-de-France a enregistré quelque 72 500 créations nettes d'emplois salariés ; même si le nombre de demandeurs d'emploi reste élevé dans la région, cette évolution positive de l'emploi a permis la poursuite de la baisse du taux de chômage (celui-ci a atteint 8,1 % au 2^e trimestre 2017, soit son niveau le moins élevé depuis début 2012). Parallèlement, le nombre de défaillances d'entreprises en Ile-de-France s'est à nouveau nettement réduit au printemps dernier (- 8,7 % sur un an en juin 2017). Au plan sectoriel, le taux d'utilisation des capacités de l'outil productif a continué à se consolider dans l'industrie et l'activité est restée dynamique dans le BTP ; par ailleurs, le redressement de l'activité touristique s'est poursuivi à un rythme soutenu puisque le nombre de nuitées dans les hôtels de la région au 1^{er} semestre 2017 a été le plus conséquent des quatre dernières années.

Un deuxième trimestre qui confirme une embellie économique

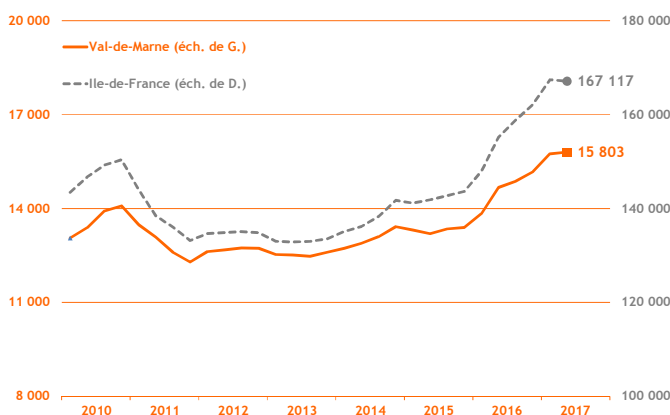
Le 2^e trimestre 2017 confirme les signaux positifs visibles depuis le début d'année. La création d'entreprises poursuit sa courbe croissante, tandis que la défaillance d'entreprises suit une courbe baissière. Dans le même temps, la création d'emplois salariés est en hausse continue depuis plus d'un an, portée principalement par l'intérim. Cette dynamique entrepreneuriale et salariée semble permettre d'éviter l'augmentation du taux de chômage et favoriser les nouveaux entrants sur le marché du travail. Elle ne suffit toutefois pas à faire reculer le nombre de demandes d'emplois enregistrées. Intérim en croissance et taux de chômage toujours élevé sont autant d'indicateurs qui montrent que l'embellie économique doit maintenant s'enrichir de la confiance des chefs d'entreprises pour se traduire en emplois durables.

Démographie d'entreprises

■ Créations d'entreprises

(dernières données : 2^e trimestre 2017)

Avec une augmentation de la création d'entreprises de 1,4 % en glissement annuel au 2^e trimestre, la dynamique entrepreneuriale se poursuit dans le Val-de-Marne, alors même qu'elle se stabilise pour Paris - Petite Couronne (+ 0,3 %) et la région (- 0,8 %). Comme au trimestre précédent, le regain d'intérêt pour le statut de micro-entrepreneur est confirmé. Il représente 51 % des créations, quand il en représentait 47 % au 2^e trimestre 2016. Depuis trois trimestres, il constitue au moins 50 % des créations.

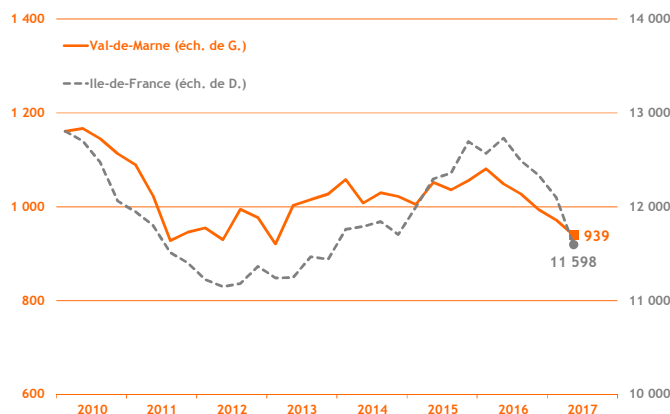


Source : Insee - Ile-de-France / cumul sur 4 trimestres

■ Défaillances d'entreprises

(dernières données : 2^e trimestre 2017)

Cela fait plus d'un an que le nombre de défaillances d'entreprises diminue dans le Val-de-Marne. Le département a enregistré 12,8 % de défaillances en moins par rapport au 2^e trimestre 2016. En cumul sur quatre trimestres, le volume de défaillances n'a jamais été aussi bas depuis le 1^{er} trimestre 2013. Enfin, le solde entre créations et défaillances d'entreprises est, comme au trimestre dernier, positif.

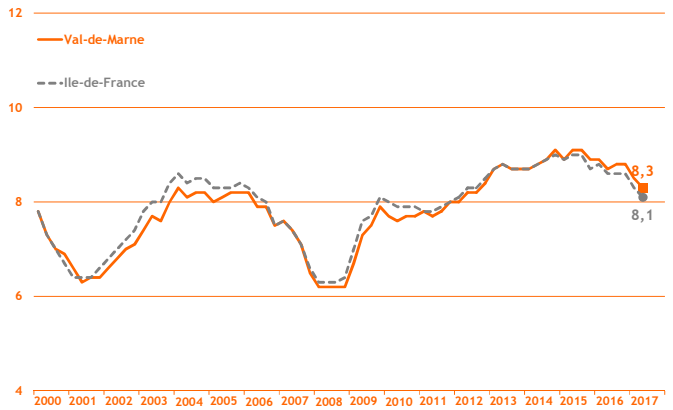


Source : Banque de France, base Fiben / cumul sur 4 trimestres

Taux de chômage

(dernières données : 2^e trimestre 2017)

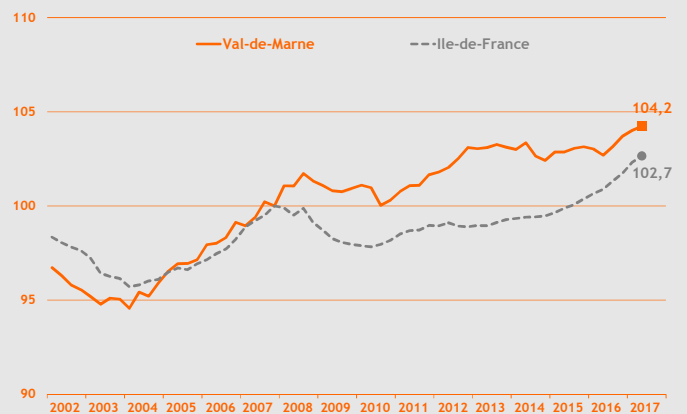
Le taux de chômage poursuit sa baisse, passant à 8,3 % au 2^e trimestre 2017 et confirmant le retour à des niveaux équivalents à ceux de 2012. Toutefois à l'échelle régionale, le Val-de-Marne est toujours dans le trio de queue, avec le Val-d'Oise (9,5 %) et la Seine-Saint-Denis (11,9 %), quand les autres départements franciliens se positionnent entre 6,9 % (les Yvelines) et 7,5 % (la Seine-et-Marne). Par ailleurs ce taux trimestriel cache une hausse de 550 demandes d'emploi enregistrées par Pôle emploi entre avril et juin 2017, qui montre que si les indicateurs de création et de défaillance d'entreprises sont bons, ils ne se répercutent pas encore en termes d'emplois.



Source : Insee - Ile-de-France / données cvs / en %

Emploi salarié

(dernières données : 2^e trimestre 2017)



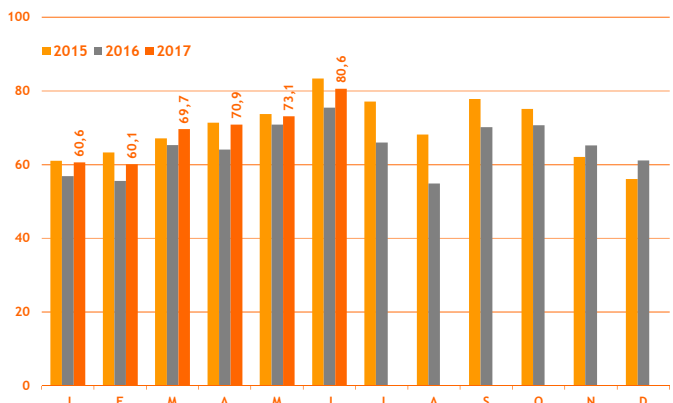
Source : Insee Ile-de-France / données cvs / base 100 au 4^e trimestre 2007

Cela fait un an que l'emploi salarié augmente dans le Val-de-Marne. Comme lors des quatre trimestres précédents, cette croissance s'appuie sur l'emploi en intérim qui croît de 2,3 % par rapport au 1^{er} trimestre 2017, quand les autres secteurs se maintiennent autour de zéro, avec une tendance baissière dans le commerce pour le 3^e trimestre consécutif (- 0,3 %), illustrant les difficultés de ce secteur confronté aux changements de modes de consommation. L'industrie continue quant à elle à perdre des emplois (- 0,9 %), mais à un rythme moindre que celui des dernières années.

Activité touristique

Taux d'occupation hôtelier

(dernières données : juin 2017)



Source : Comité Régional du Tourisme d'Ile-de-France / en %

Le taux d'occupation hôtelier val-de-marnais poursuit la bonne dynamique entamée en début d'année et affiche ce trimestre encore des valeurs en croissance par rapport à l'année précédente. Cela témoigne à la fois de la reprise du tourisme d'agrément en Ile-de-France, mais aussi de la reprise du tourisme d'affaires, très prégnant dans le département notamment avec les offres hôtelières à proximité de l'aéroport d'Orly. Toutefois, le niveau du taux d'occupation ainsi que sa croissance sont moins forts qu'à l'échelle francilienne, montrant que le Val-de-Marne a encore besoin de travailler son offre pour renforcer son attractivité.

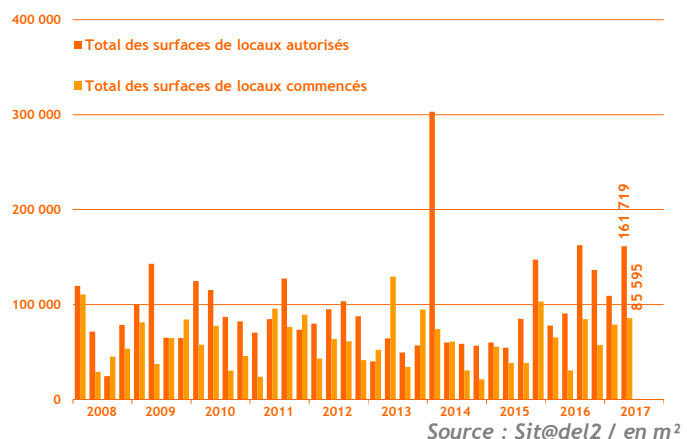
Construction

Construction d'immobilier d'entreprise

(dernières données : 2^e trimestre 2017)

Avec près de 162 000 m² autorisés au 2^e trimestre 2017, la reprise de l'immobilier d'entreprise se confirme dans le département. La surface de locaux autorisés croît de 10,9 % en année glissante, portée notamment par les autorisations délivrées en mai et en juin, respectivement pour 68 600 m² et 67 000 m².

Cette reprise s'est concrètement traduite au 1^{er} semestre 2017 par la livraison d'un bâtiment en blanc, ce qui est un marqueur de confiance envers le territoire de la part des investisseurs. Il s'agit de l'immeuble Riverside sur 5 200 m² dans le cadre de la ZAC de la Porte de Gentilly.



Source : Sit@del2 / en m²